



RAPPORT
ANNUEL
2020

**LEON
GROSSE**

100% entrepreneurs





SOMMAIRE

INDEPENDANTS
ET PIONNIERS
DEPUIS 1881

P.4

LE MOT
DU PRÉSIDENT

P.6

2020
EN CHIFFRES

P.8

CAP SUR
LA TRANSFORMATION

P.10

GOUVERNANCE

P.12

2020
EN IMAGES

P.14

FAITS
MARQUANTS

P.16

LA CONSTRUCTION

P.18

LÉON GROSSE
IMMOBILIER

P.32

NOS MÉTIERS DE
SPÉCIALITÉS

P.34

LA CRISE
DE LA COVID-19

P.42

NOTRE
RESPONSABILITÉ
SOCIÉTALE
D'ENTREPRISE

P.50

INDEPENDANTS ET PIONNIERS DEPUIS 1881

Originaire de Savoie, l'Entreprise Léon Grosse est établie depuis sa création en 1881, à Aix les Bains. Elle s'est développée tout au long du XX^{ème} siècle pour devenir un acteur majeur de la construction en France.

1881



Léon Grosse crée une petite entreprise de maçonnerie à Aix-les-Bains (Savoie). L'Entreprise réalise de nombreux hôtels.

1958



Léon Grosse prend les rênes de l'Entreprise, son frère Bruno la vice-présidence.



LÉON GROSSE REÇOIT UN GESTE D'OR POUR "100 ANS D'AUDACE"

Le concours du Geste d'Or Patrimoine Bâti et son jury indépendant ont pour objectifs de recenser, de faire connaître et de labelliser les opérations exemplaires de l'aménagement urbain et paysager, d'hier, d'aujourd'hui et de demain. Cette année, Léon Grosse a eu l'honneur de recevoir "**Le Grand Prix Entreprise 2020**" pour "Un siècle d'audaces" dans la catégorie "**10 chantiers emblématiques en 100 ans**".

"Cette histoire n'aurait pas pu exister sans les hommes et les femmes qui en ont écrit chaque page. Le parcours de notre entreprise nous le devons avant tout à la passion de nos collaborateurs et à la confiance de nos clients et de nos partenaires architectes. Le seul mérite de notre famille c'est d'avoir su s'entourer à chaque génération de collaborateurs compétents et dévoués, à même de relever les nouveaux défis propres à chaque époque tout en conservant les valeurs humaines qui sont notre force. Car si nous sommes portés par notre histoire c'est qu'elle nous enseigne le goût d'entreprendre, le goût du défi, le goût de l'avenir donc, le goût de la confiance et de la résilience dans la difficulté." Alexandre Yvert Grosse, Directeur Commercial IDF, 5^{ème} génération Famille Grosse

1999



Construction de la Tour du Parlement européen à Strasbourg.

2015



Bertrand Grosse est nommé à la Présidence du Directoire.

2017



THEMIS, 1^{er} bâtiment tertiaire E+C- et BBCA.

2018



Rénovation du centre commercial de la Part-Dieu à Lyon.



Construction du centre sportif de l'éco-quartier de l'Arsenal à Rueil-Malmaison.



Grand-Paris, prolongement de la ligne 14.

2013



Réalisation du stade Jean-Bouin à Paris.



Jérôme Grosse est nommé en tant que Président du Conseil de surveillance

2016



Centre de détention Tatutu de Papeari, Polynésie française.

2019



Lionel Christolomme est nommé à la Présidence du Directoire.



LE MOT DU PRÉSIDENT

► Quel bilan faites-vous de 2020 ?

2020 a été une année très particulière car totalement imprévisible !

Les efforts fournis en 2019 pour améliorer notre performance et notre rentabilité auguraient une année 2020 sous de meilleurs auspices.

La crise soudaine liée au coronavirus a évidemment freiné notre trajectoire et impacté nos résultats. Nos chantiers ont été à l'arrêt complet durant le premier confinement avant de reprendre progressivement leur activité dans le respect des mesures sanitaires en vigueur pour protéger nos collaborateurs.

En conséquence, nos résultats sur l'année 2020 ont été impactés par la crise sanitaire. Néanmoins, ils reflètent la discipline sur laquelle nous nous étions engagés quant à la maîtrise de nos risques, le contrôle de nos coûts et le redimensionnement des activités de l'entreprise. Nous avons également pu maintenir nos projets de développements en 2020, avec notamment

l'acquisition de Kyotec, spécialiste des façades architecturales, et la création de Léon Grosse Énergies Renouvelables.

► Cette crise a-t-elle fait émerger des dynamiques fortes ?

Tout d'abord, cette crise a confirmé que notre groupe dispose d'atouts incontestables : une grande capacité d'adaptation et de réactivité avec plus de 1 900 collaborateurs, dont le professionnalisme et l'engagement ont été remarquables. Ensuite, nos liens de confiance établis avec nos clients et partenaires ont été confortés et renforcés dans le cadre de relations que je qualifierais de "solidaires". En effet, beaucoup nous ont accordé leur soutien au travers de discussions constructives. Nous avons pu redémarrer les chantiers dans les conditions sanitaires requises et dans le cadre de relations économiques équilibrées.

Enfin, cette crise a confirmé l'intérêt de notre dynamique de digitalisation. Notre positionnement quasi "full cloud" nous a permis une grande agilité dans la gestion des différents confinements. Nous avons été en capacité de mettre en place

immédiatement le télétravail, de favoriser le travail collaboratif, et de garder le lien avec nos équipes.

Je tiens à remercier vivement nos clients, nos partenaires et nos collaborateurs pour leur soutien sans faille pendant la crise.

► **Quel est le positionnement de Léon Grosse dans les années à venir ?**

Nous travaillons sur les tendances de fond pour inscrire l'entreprise et ses activités dans les évolutions du secteur et par là même transformer notre façon de concevoir, de construire ou de rénover. En ce sens, la loi Pacte, la réglementation RE 2020 et le plan de relance, sont une formidable opportunité pour encourager tous les acteurs à repenser l'acte de construire en faveur de modèles plus durables.

Il s'agit pour Léon Grosse d'accompagner ses clients dans la transition écologique et d'anticiper les différents scénarios économiques et leurs impacts sur nos métiers historiques.

Pour ce faire nous allons nous appuyer sur trois pôles:

- **Le pôle "construction" de bâtiments et de génie civil.** Ce cœur de notre métier s'articule autour de nos implantations régionales, et d'une organisation "Grands Projets". Les agences et filiales sont les relais de notre démarche de proximité, d'innovation et d'amélioration continue de nos expertises. Les "Grands Projets" portent notre savoir-faire technique et notre capacité à mener des ouvrages complexes et structurants.
- **Le pôle immobilier avec notre filiale Léon Grosse Immobilier,** le promoteur intégré du groupe qui se positionne également sur les nouvelles tendances concernant le logement et les bâtiments tertiaires, tout en explorant de nouveaux produits répondant aux enjeux sociétaux tels que la santé, les jeunes actifs via des résidences en coliving, et les seniors.
- **Le pôle "métiers de spécialités" regroupe nos diversifications dans des activités connexes** à la construction et l'immobilier. Notre priorité pour 2021 est de capitaliser sur nos atouts existants : Kyotec, IRIS, notre marque de rénovation en site occupé et Guiban, filiale spécialisée dans le génie climatique et l'énergie. De plus, nous lançons notre développement dans le photovoltaïque à travers Léon Grosse Énergies Renouvelables.

Notre ambition est de créer plus de valeur pour nos clients en proposant un écosystème d'offres et de services complémentaires à nos activités de "bâisseurs", notamment en faveur du bas carbone et de la performance énergétique des ouvrages.

Pour soutenir cette dynamique, le développement des compétences de nos collaborateurs et le recrutement de talents seront une priorité de notre action en 2021.

Enfin, déjà forts d'une démarche de responsabilité sociétale affirmée, nous avons pour ambition de renforcer notre engagement d'entreprise. Ceci passera par le déploiement de la démarche RSE dans toutes nos activités et aussi par une réflexion plus globale sur notre contribution d'entreprise aux enjeux environnementaux et sociétaux qui nous font face.

L'ENTREPRISE PEUT RÉSOLUMENT SE TOURNER VERS LE FUTUR

► **Et pour conclure ?**

Léon Grosse a géré l'épreuve de la pandémie grâce à des fondamentaux solides, l'entreprise peut donc résolument se tourner vers le futur.

De nombreux signaux sont au vert pour une croissance durable et maîtrisée pour 2021 et les années suivantes. Nous démarrons ainsi l'année 2021 confiants, avec un chiffre d'affaires qui repart à la hausse, sur la base d'un carnet de commande qui représente 17 mois d'activité. Nous avons la volonté de nouer des partenariats durables "gagnant-gagnant" avec nos clients et l'ensemble de notre écosystème.

La forte mobilisation des femmes et des hommes engagés et experts dans leurs domaines, sera une fois de plus déterminante dans la réussite de nos ambitions.

La famille Grosse, nos actionnaires et le conseil de surveillance sont à nos côtés dans cette dynamique.

A nous maintenant de garder le cap, avec lucidité, détermination et humilité dans un contexte d'incertitudes sociales et économiques, pour aller de l'avant en étant une ETI attractive qui accompagne les transformations de son secteur et anticipe l'avenir au service de toutes ses parties prenantes.

2020 EN CHIFFRES

564 M€

de chiffre
d'affaires

1 910

collaborateurs

38

agences et filiales

228

projets traités

900 M€

carnet
de commande
à fin 2020

0

endettement

304 M€

de trésorerie

39 %

du chiffre
d'affaires labellisé
en environnement
(E+C-, HQE, BREEAM...)

15

chantiers en béton
bas carbone

76 %

du chiffre d'affaires
certifié ISO 45001

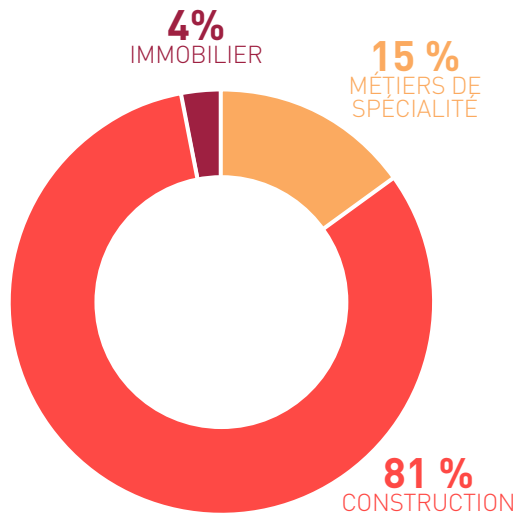
45 %

des collaborateurs
recrutés ont moins
de 30 ans

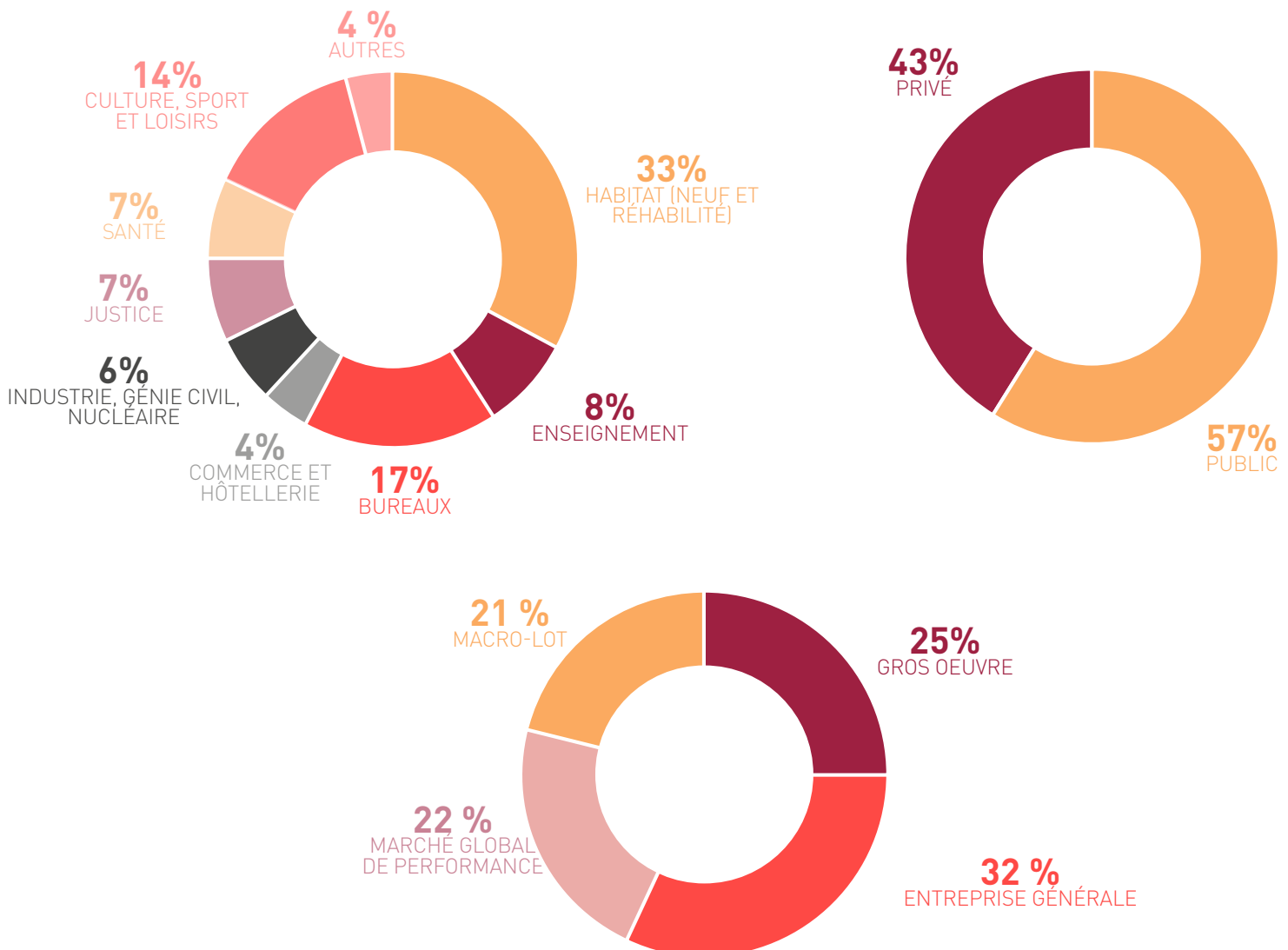
83/100

index d'égalité
professionnelle
femmes hommes

RÉPARTITION DU CHIFFRE D'AFFAIRES PAR PÔLE D'ACTIVITÉ



RÉPARTITION DE LA PRISE DE COMMANDE



CAP SUR LA TRANSFORMATION



TROIS QUESTIONS À OLIVIER CRILLON, DIRECTEUR GÉNÉRAL ET MEMBRE DU DIRECTOIRE

► Quels sont les atouts de Léon Grosse ?

Léon Grosse est un groupe avec une histoire et une identité forte. Depuis près de 140 ans, nous restons une entreprise familiale, à taille humaine. Nous mettons depuis toujours au service de nos clients le savoir-faire technique de nos équipes, et leur capacité à relever les défis en adressant des ouvrages complexes. Ces trois dernières années, le Groupe s'est mobilisé pour améliorer et consolider ses performances, tout en démontrant sa résilience et son agilité pour rebondir et envisager l'avenir sereinement.

► Que retiendrez-vous de cette année 2020 ?

Cette année 2020 a été intense et marquée par la pandémie du coronavirus. Nous avons dû réagir rapidement pour nous adapter au contexte de crise.

L'entreprise devait être profitable en 2020 avec un chiffre d'affaires prévu et anticipé à 650 M€ avant la crise sanitaire.

Cette prévision 2020 représentait une réduction voulue et anticipée de notre activité par rapport aux années précédentes, en ligne avec notre stratégie de sélectivité commerciale. La crise de la Covid-19 a engendré une baisse de 13% du chiffre d'affaires par rapport à cette prévision, qui s'est établie in fine à 564 M€ pour l'année 2020, et une diminution de notre rentabilité d'environ 2%.

Ainsi, nous avons réussi à "tenir la barre" grâce à notre agilité et nos fondamentaux retrouvés, tout en gardant le cap défini en 2019, et inscrire le futur de l'entreprise dans une stratégie de rentabilité et croissance durable.

Ce futur pourra s'appuyer aussi sur notre solidité financière, avec une trésorerie qui s'est renforcée en 2020 malgré la crise, sans aucun endettement et notamment sans recours au prêt garanti par l'Etat, et des fonds propres solides.

► Quelles sont les perspectives de 2021 pour le groupe ?

La construction demeure le socle de notre activité. Nous allons encore renforcer la présence de nos agences et filiales sur les territoires, avec une montée en puissance en métropoles.

Nous allons poursuivre le développement de notre activité immobilière sur de nouveaux produits tels que l'immobilier de santé.

En complément, la solidité financière de l'entreprise nous permet de poursuivre une dynamique ambitieuse de progrès et de développement sur des métiers de spécialités : nos activités de réhabilitation et de rénovation, notre activité de façades techniques, les métiers des énergies et services.

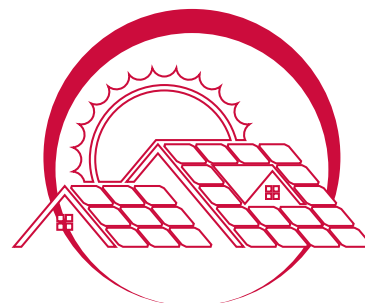
Ainsi, malgré les incertitudes liées à la durée prolongée de cette crise, le chiffre d'affaires repartira à la hausse en 2021, accompagné d'une rentabilité positive, tout en poursuivant notre développement, à travers une croissance organique et aussi des acquisitions sélectives et des partenariats industriels, qui permettra d'asseoir et d'accélérer la transformation du groupe Léon Grosse démarrée depuis 2 ans.



La construction de bâtiments et génie civil portée par une organisation "Grands Projets" et un réseau d'agences locales proches des territoires.



L'immobilier : avec "Léon Grosse Immobilier" le promoteur intégré du groupe.



Les métiers de spécialités qui regroupent nos diversifications dans des activités connexes à la construction et l'immobilier.

LE GROUPE KYOTEC ET LE GROUPE LÉON GROSSE POURSUIVENT ENSEMBLE LEUR DYNAMIQUE DE DÉVELOPPEMENT

Fidèle à sa stratégie de développement et de diversification de ses activités, le groupe Léon Grosse a pris une participation à hauteur de 68% des actions du groupe Kyotec. **Par ce rapprochement, Léon Grosse entend proposer une palette de solutions écologiques et énergétiques à ses clients.**

Les compétences éprouvées de Kyotec en matière de **façades techniques** se veulent le prolongement naturel de l'expertise de Léon Grosse. De plus, notre culture d'entreprise fondée sur le capital humain, la réactivité et l'esprit d'entrepreneuriat est parfaitement compatible avec celle de Kyotec. La création de synergies et le partage des meilleures pratiques figurant parmi nos valeurs fondamentales, **il s'agit ici d'une opportunité unique pour Léon Grosse d'accroître significativement et qualitativement son offre.**



Pour le groupe Kyotec, ce rachat est un levier de développement. Cet adossement va nous permettre de conserver notre position forte dans le domaine des façades techniques ainsi que notre autonomie, tout en ayant l'assurance de pouvoir nous appuyer à tout moment sur les ressources et l'expertise de Léon Grosse. De notre point de vue, Léon Grosse et Kyotec se complètent parfaitement : nous nourrissons un engagement commun en faveur de l'excellence technique et de l'innovation au service du client. »
Thierry Foucart – Président de Kyotec



GOUVERNANCE

LE COMITÉ DE DIRECTION GÉNÉRALE

Olivier Delamarre
Directeur Stratégie et
Développement

Lionel Christolomme
Président du Directoire

Olivier Crillon,
Directeur Général
Membre du Directoire

Jean-Stéphane Didier
Directeur Général Adjoint
Régions

Luc Péteul
Directeur des
Ressources Humaines

Bruno Alléard
Directeur Général Adjoint
Ile-de-France



Cette photo a été réalisée avant la crise du Covid-19



Pierre Alriq
DRH Adjoint



Pierre Amblard
Directeur Technique
Bâtiment Sud et
Travaux Grands
Projets Régions



Marc Augusti
Directeur
Habitat
Ile-de-France



Marcelle Bauer
Directrice
Trésorerie



Benoit Chevallier
Directeur
Systèmes
d'Informations



Edmond David
Directeur
Technique
Bâtiment
Ile-de-France



Laurent Doguet
Directeur
Juridique



Nicolas Dumont
Directeur Contrôle
de Gestion



Bérangère Esnault
Responsable RSE



Thierry Foucart
Président Kyotec



Didier Gaillard
Directeur
Comptabilité &
Fiscalité



Antoine Gibour
Directeur
Marketing
Stratégique et
Innovation



Lionel Guiban
Directeur Général
Guiban



François Guillon
Directeur
Ile-de-France OF 1



David Hosteins
Directeur Matériel



Rémi Hovaere
Directeur Bâtiment
Sud et Grands
Projets Régions



Benoit Huret
Directeur
Communication



Vincent Lefeuvre
Directeur
Ile-de-France OF2



Alisson Lonati
Chef de service
contrôle de gestion



Hervé Manet
Conseiller du
Président



Marine May
Directrice du
développement
Grands Projets
Régions



Valérie Meynert
Directrice des
Affaires Sociales



Bruno Moyne
Directeur Général
Kyotec



François Pellier
Directeur TP
Régions et
Nucléaire



Mario Pinto
Directeur
Proximité Sud



Nelson de Macedo
Directeur TP
Ile-de-France



Thomas Quiene
Directeur Exécutif



Denis Ranvel
Directeur
Bâtiment Nord



Laurent Riochet
Directeur
Qualité Sécurité
Environnement



Alain Rougeot
Directeur Régional
Proximité
Ile-de-France



**Nicolas
de Saint-Maurice**
Directeur
Léon Grosse
Immobilier



Sylvain Prosperi
Directeur du
développement
Grands Projets
Ile-de-France



Florent Scheck
Chef de service
Contrôle de
Gestion



Laurent Thévenet
Directeur des
Achats

LE COMITÉ DE MANAGEMENT 2020



FAITS MARQUANTS 2020



LA CRISE DE LA COVID-19 : ACCÉLÉRATEUR DE NOTRE TRANSFORMATION

L'année 2020 a été marquée par la Covid-19 qui a plongé les entreprises dans un contexte économique durablement incertain. Grâce à la dynamique engagée en 2019, **Léon Grosse a pu s'appuyer sur des fondamentaux solides pour traverser cette crise et continuer à préparer l'avenir. Nous considérons cette crise comme un accélérateur de notre transformation**, elle vient confirmer des tendances identifiées en amont. Durant toute cette année, nous avons maintenu le cap vers la transformation de l'entreprise et la diversification de nos métiers.

LÉON GROSSE DÉCROCHE LA RÉNOVATION DU STADE OLYMPIQUE YVES DU MANOIR POUR LE DÉPARTEMENT DES HAUTS-DE-SEINE

En 2024, cent ans après sa construction pour les Jeux Olympiques de 1924, le stade Yves du Manoir connaîtra une nouvelle jeunesse. Le projet, réalisé en conception-réalisation par Léon Grosse, opère une véritable renaissance de ce site sportif et événementiel de 18 hectares. Ce projet s'étend sur 18 hectares et fera la part belle à l'environnement avec des critères environnementaux poussés à un niveau inédit jusqu'ici. Traité en 2020, le projet débutera en 2021 pour une livraison prévue en 2024.





LÉON GROSSE TRAITE LA RÉALISATION DU LYCÉE DE MEYZIEU

Léon Grosse, et le groupement qu'il représente, ont été choisis pour la création du Lycée Colonel Arnaud Beltrame, un nouvel établissement d'une capacité d'accueil de 1 822 élèves sur la commune de Meyzieu (69), pour la Région Auvergne-Rhône-Alpes. En plus du lycée, le projet comprend un pôle restauration, des logements de fonction et une salle polyvalente.

Ce projet se veut exemplaire sur le plan environnemental, avec sa chaudière bois à granulés, son système de récupération d'eau de pluie pour couvrir les besoins sanitaires et en arrosage. Par ailleurs, 200 m² de panneaux photovoltaïques permettront une production d'énergie en autoconsommation.

LA PERCÉE DU TUNNEL DE LA LIGNE 14

Léon Grosse est arrivé au bout d'une étape importante du chantier de la ligne 14, à Paris : **la percée du tunnel de la future ligne de métro !**

Long de 136 mètres et de 7,65 mètres de diamètre, ce tunnel relie désormais l'actuel atelier de maintenance de la gare "Olympiades" et le tympan nord de la future gare "Maison Blanche" Paris XIII". Il s'inscrit dans un chantier de grande envergure initié en 2018 et mené par Léon Grosse TP Grands Travaux en co-traitance avec Soletanche-Bachy. En plus du tunnel, le chantier comprend la création d'un nouvel accès au métro de l'avenue d'Italie, relié par une traversée sous l'avenue, ainsi que la construction de la nouvelle gare pour la station Maison Blanche donnant accès aux lignes 7 et 14. L'étape du tunnel passée, le reste du chantier sera livré en 2022.



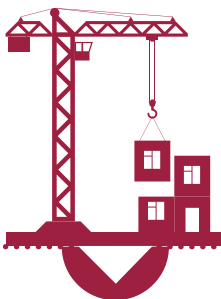
LIVRAISON DES PREMIÈRES BOUTIQUES DU CENTRE COMMERCIAL LYON PART-DIEU

Le centre commercial Lyon Part-Dieu a pu voir ses nouvelles boutiques allumées le 28 novembre 2020, jour du déconfinement commercial !

L'extension "La Lanterne" et ses 40 boutiques ont été livrées à temps pour cet événement, grâce aux efforts conjoints de Léon Grosse et de GCC.

En plein cœur de Lyon dans le second quartier d'affaires en France, ce centre construit pour Westfield dispose de 32 000 m² de surface commerciale avec 3 150 places de parking et un cinéma multiplexe de 18 salles.

Le chantier, qui aura duré deux ans, comptait son lot de défis avec le maintien de l'activité du centre commercial pendant les travaux, la mise en place de façades en BFUP avec des éléments collés sur les vitrages et des panneaux fixés sur les murs rideaux.



LA CONSTRUCTION

L'activité de construction est le cœur de métier de Léon Grosse et le socle de notre stratégie. Elle représente l'essentiel de notre chiffre d'affaires. La construction est notre savoir-faire commun et nous savons pouvoir nous appuyer sur des fondamentaux solides pour asseoir une rentabilité pérenne.

► **Le bâtiment** couvre tous les types de projets (ouvrages fonctionnels publics et privés, logements). Ces marchés peuvent être réalisés en marché global de performance, conception-réalisation, entreprise générale ou tout autre mode de dévolution. Les montants couverts vont de quelques dizaines de milliers d'euros à plus d'une centaine de millions.

► **Les Travaux Publics et Génie civil** ainsi que les opérations en site nucléaire représentent plus de 50 millions de chiffres d'affaires en 2020. Les équipes situées en Ile-de-France et à Aix-les-Bains interviennent sur l'ensemble du territoire.

Cette activité s'articule autour de nos implantations régionales, et d'une organisation "Grands Projets". **Les agences et filiales sont les relais de notre démarche de proximité**, d'innovation et d'amélioration continue de nos expertises. **Les "Grands Projets"** portent notre savoir-faire technique et notre capacité à mener des ouvrages complexes et structurants.

Grâce à nos directions techniques nous concentrons un ensemble d'expertises qui nous permettent de capitaliser et mutualiser les moyens de manière plus efficace. **Notre objectif est d'apporter de la valeur ajoutée à nos clients, en privilégiant la réponse technique, la création de relations partenariales de long terme, et en apportant des solutions aux enjeux de construction durable.**



462 M€
DE CHIFFRE D'AFFAIRES



RÉSEAU D'AGENCES
ET DE FILIALES LOCALES



GRANDS PROJETS
DE 20 M€ À 100 M€



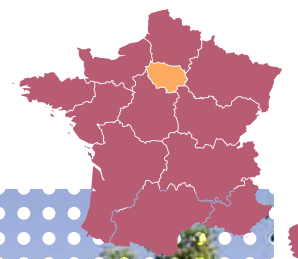
TP - GÉNIE CIVIL -
NUCLÉAIRE



“Ce projet de restructuration lourde et d’extension d’un immeuble de bureaux des années 60, situé Porte Maillot était un vrai défi pour Léon Grosse. Ce “paquebot” baptisé “Freedom” démontre notre capacité à construire des grands projets complexes en zone urbaine dense et avec une forte exigence environnementale. En effet l’ouvrage se distingue par un niveau de performance élevé, puisque l’un des enjeux majeurs était de réintroduire la nature en ville. Je suis fier des équipes et du travail accompli par Léon Grosse sur ce chantier.”

Bruno Alléard, Directeur Général Adjoint Ile-de-France

UNE PRÉSENCE AU PLUS PROCHE DES TERRITOIRES
► EN ILE DE FRANCE



MARCHÉ
GLOBAL DE
PERFORMANCE

STADE YVES DU MANOIR, CELNIKER ET GRABLI ARCHITECTES
ET OLGA ARCHITECTES, CD 92, COLOMBES (92)

LA RÉNOVATION DU STADE YVES DU MANOIR : UN PROJET NOVATEUR QUI ALLIE QUALITÉ DES USAGES, ENJEUX ENVIRONNEMENTAUX ET ARCHITECTURAUX !

En 2024, cent ans après sa construction pour les Jeux Olympiques de 1924, le stade Yves du Manoir connaîtra une nouvelle jeunesse. **Le projet, réalisé en conception-réalisation par Léon Grosse, opère une véritable renaissance de ce site sportif et événementiel de 18 hectares.** Deux nouveaux bâtiments seront construits, mêlant les matériaux bétons et bois :


- un premier bâtiment abritant une tribune de 1000 places, dédié à la pratique du Hockey,
- un second bâtiment abritant des vestiaires et une tribune de 300 places dédiée à la pratique du football et du rugby.

Le complexe comptera 3 terrains de rugby, 4 terrains de foot, 2 terrains de hockey et 1 piste d'athlétisme.

Reflétant les valeurs de Léon Grosse, le projet fera la part belle à l'environnement. Le bois, pour ses propriétés bas carbone, sera omniprésent et couvrira 50% des éléments de construction. Un projet audacieux qui s'intégrera parfaitement dans le paysage urbain, avec l'intégration d'une lisière paysagère créant une ceinture écologique, visuelle et acoustique, mettant à distance les terrains des logements situés au Nord Est de la plaine.

La rénovation de ce complexe sportif sera un projet exemplaire et précurseur, tous les équipements et matériaux présents sur le site et identifiés comme tels seront revalorisés. De plus, certains éléments du mobilier extérieur, tels que les bancs seront réalisés à partir de matériaux recyclés.

Pour ce projet, Léon Grosse s'est entouré des agences OLGA Architectes, Celnikier & Grabli Architectes ; avec la paysagiste MCPaysages ; des bureaux d'études Verdi et Techn'cité ; de l'entreprise Art-Dan pour les sols sportifs, ainsi que de l'entreprise de maintenance CRAM.



INSTITUT DE L'AUDITION, VIB
ARCHITECTURE, RVP, PARIS (75)

ENTREPRISE
GÉNÉRALE

LÉON GROSSE REÇOIT UN GESTE D'ARGENT POUR L'INSTITUT DE L'AUDITION.

Ce chantier consistait à transformer un ensemble immobilier en vue de la création de l'Institut et d'un centre dédié aux recherches en neurosciences de l'audition. Un lieu d'accueil, d'information et d'orientation du public a également été créé. Une attention particulière est portée sur le dessin et la construction de la façade sur rue. En effet, il a fallu revoir de fond en comble la configuration du lieu, scindé en trois bâtiments. Ils ne font désormais plus qu'un avec cette façade cellulaire, un atrium central surmonté d'une verrière, et un patio végétalisé qui "réchauffe" les couloirs collés aux laboratoires.



HÔPITAL LARIBOISIÈRE, BRUNET SAUNIER
ET DESMOULINS, APHP, PARIS (75)

MACRO
LOT

LÉON GROSSE CONTRIBUE À LA RÉNOVATION DE L'HOPITAL LARIBOISIÈRE.

Le "Nouveau Morax" a été livré en novembre pour l'APHP sur le site de l'Hôpital Lariboisière. Démarrée en Janvier 2019, cette première tranche du "Nouveau Lariboisière" rassemble des laboratoires, des bureaux et des locaux techniques. Face à la Gare du Nord, la signature architecturale de ce nouveau bâtiment incarne la transition entre la ville et l'hôpital, entre le bâti traditionnel et la modernité.



ENTREPRISE
GÉNÉRALE

ZAC MASSENA CHEVALERET, M9B3-M9B4,
TOA ARCHITECTES ASSOCIES,
PARIS HABITAT, PARIS (75)



CASERNE CHÂTEAU LANDON, CHAIX ET MOREL ET ASSOCIÉS, RIVP, PARIS (75)

CHÂTEAU-LANDON : NOUVELLE CASERNE HISTORIQUE TRANSFORMÉE EN HAUT LIEU DE LA MODE!

Léon Grosse a livré la rénovation de l'ancienne caserne de pompiers Château-Landon située au cœur du 10^{ème} arrondissement de Paris. Les travaux de réhabilitation et de restructuration d'envergure commencés en 2018, avaient un double enjeu : **respecter l'architecture de ce site historique, tout en y intégrant les caractéristiques d'un bâtiment moderne et éco-responsable.** Aujourd'hui ce lieu a pour vocation d'être un symbole dédié à la filière mode et luxe en Europe. Imaginé par l'atelier d'architectes Chaix & Morel et Associés, cet Hôtel de la Mode et de la Création Durable compte 5 100 m² de surface répartis dans 6 corps de bâtiment et organisés autour d'une cour fermée.



GROS OEUVE

NANTERRE-COEUR DE QUARTIER, LECLERQ ASSOCIÉS, BOUYGUES IMMOBILIER, NANTERRE (92)

Léon Grosse était en charge du lot Gros-Oeuvre pour la réalisation de 9 000 m² de bureaux, de 65 logements, de 10 salles de cinémas, d'une salle d'escalade, de commerces, et de deux niveaux de parkings enterrés.

LÉON GROSSE POURSUIT LES TRAVAUX DE PROLONGEMENT D'EOLE.

Dans le cadre du groupement d'entreprises impliquées dans ces travaux, Léon Grosse a en charge la réalisation de 5 puits pour le futur tunnel EOLE. Les puits sont situés à Paris (dans le 8^{ème} et le 17^{ème} arrondissement) et à Neuilly-sur-Seine. Un chantier techniquement remarquable situé en zone urbaine dense. L'acceptation du chantier dans son environnement est un des enjeux clés de la réussite de ce chantier.



GROS OEUVE

PROLONGEMENT DU TUNNEL EOLE À L'OUEST DE PARIS, SETEC TPI, SNCF RESEAU, PARIS (75)



PATRIMOINE

UNE HISTOIRE QUI DURE ENTRE CHAPELLE ET LE CHÂTEAU DE VERSAILLES

Chapelle renouvelle son marché de travaux d'entretien, de maçonnerie, plâtrerie et pierre de taille sur le domaine du Château de Versailles et ce, pour les quatre prochaines années.

La continuité d'une relation historique et durable : l'entreprise Chapelle travaille depuis 1904 au château de Versailles, sur l'ensemble du domaine, dans le palais et dans ses communs. Le renouvellement du marché d'entretien confirme le savoir-faire et l'expertise des équipes de l'entreprise Chapelle en matière de conservation de sites patrimoniaux.



ENTREPRISE GÉNÉRALE

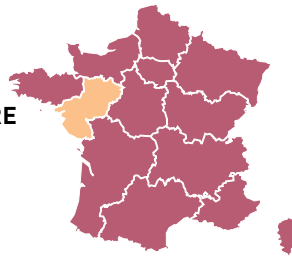


ENTREPRISE GÉNÉRALE

COMPLEXE SPORTIF DES POISSONNIERS
ARCHI 5, VILLE DE PARIS, PARIS (75)

RÉHABILITATION DU BÂTIMENT "ROSE D'OR",
REICHEN ET ROBERT ET ASSOCIES SCI ROSE D'OR,
PARIS (75)

► EN RÉGION PAYS DE LA LOIRE



DU BÉTON BLANC "TUFFEAU" SUR LA MÉTROPOLE NANTAISE.

À Saint-Herblain, près de Nantes, Léon Grosse construit actuellement 130 logements répartis dans 4 immeubles en béton blanc pour le groupe CIF et COOP Logis. Redémarré rapidement et dans le respect des consignes sanitaires, le chantier des résidences NEVEA et ALBA progresse activement grâce à l'implantation d'une centrale foraine sur site permettant la production de 1 200 m³ de béton blanc "tuffeau". Une première sur la métropole nantaise !

NEVEA ET ALBA, URBANMAKERS ET THE ARCHITECTES, CIF ET COOP LOGIS, SAINT HERBLAIN (44)



GROS
OEUVRE

PARKING RELAIS PORTE DE VERTOU,
CLAAS / R ARCHITECTURE, NANTES
METROPOLE, NANTES (44)



GROS
OEUVRE



MACRO
LOT

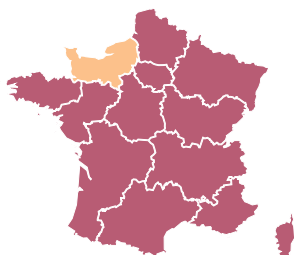
VEISO, RAUM ARCHITECTES, GIBOIRE, NANTES (44)



MACRO
LOT

LE VENDÔME, ATELIER 234, LAMOTTE, NANTES (44)

► EN RÉGION NORMANDIE

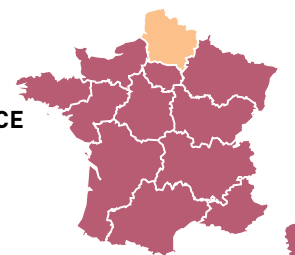


CONCEPTION
RÉALISATION
EXPLOITATION
MAINTENANCE



CONSTRUCTION DE 82 LOGEMENTS COLLECTIFS RUE DES MURS SAINT-YON, BUREAU 112, ROUEN HABITAT, ROUEN (76)

► EN RÉGION HAUTS-DE-FRANCE

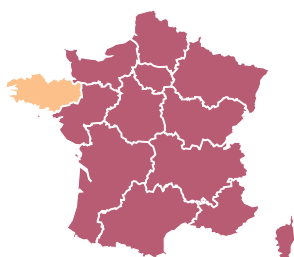


ENTREPRISE
GÉNÉRALE



RÉSIDENCE SARCELLES / FAUVETTE, CADETEL, VILOGIA, WATTIGNIES (59)

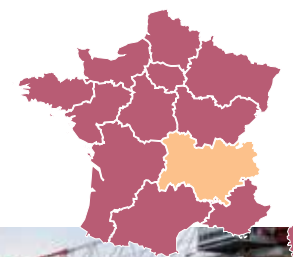
► EN RÉGION BRETAGNE



GROS
ŒUVRE



RÉSIDENCE ALLURE, TITAN, AIGUILLON CONSTRUCTION, RENNES (35)



ENTREPRISE GÉNÉRALE

RESTRUCTURATION LOURDE ET ÉNERGÉTIQUE DE L'HÔTEL DES POSTES DE LYON BELLECOUR

Léon Grosse, mandataire du groupement constitué avec ROIRET Espaces et CLEVIA est en charge de la coordination globale de l'opération, des métiers du clos et couvert et des lots de finitions. Les équipes lyonnaises de LEON GROSSE réalisent notamment les renforcements structurels, la restructuration de l'ensemble des sous-sols, la création des circulations verticales et assurent la maîtrise logistique de cette opération emblématique réalisée en hyper centre.



VILLAGE LA POSTE BELLECOUR, CALQ ARCHITECTURE, LA POSTE IMMOBILIER, LYON (69)

RÉSERVOIR DES BIÂTRES, ARTELIA, COMMUNAUTÉ D'AGGLOMÉRATIONS DU LAC DU BOURGET, AIX-LES-BAINS (73)



ENTREPRISE GÉNÉRALE

SOULIER PARTICIPE A LA TRANSITION ÉNERGÉTIQUE A SOULEYRIE

Soulier a remporté le marché de la réhabilitation, extension et mise aux normes de la station d'épuration de Souleyrie. Construite en 1979, cette station qui assure le traitement des eaux usées d'Aurillac et des communes alentour est la plus importante du Cantal. Cette opération s'inscrit dans une démarche de préservation de l'environnement et de développement durable.

En effet, le projet permettra l'optimisation du traitement des eaux usées, la valorisation énergétique des boues, et une nouvelle production de biométhane qui alimentera le réseau GRDF. Un système vertueux qui s'inscrit pleinement dans la transition énergétique, à laquelle Soulier est fier de participer grâce à ce chantier !

GROS OEUVRE



STATION D'ÉPURATION DE SOULEYRIE, CABA COMMUNAUTÉ D'AGGLOMÉRATION DU BASSIN AURILLACOIS, ARPAJON-SUR-CÈRE (15)

MARCHÉ
GLOBAL DE
PERFORMANCE

LÉON GROSSE A LIVRÉ EN 2020 LE NOUVEAU CENTRE HOSPITALIER BUGEY SUD

Ce projet piloté par les équipes de Grands Projets Régions comprenait la réalisation de deux établissements :

- ▶ l'hôpital, avec ses blocs opératoires, sa maternité, ses urgences, son laboratoire, et son centre d'imagerie ;
- ▶ un EHPAD de 185 lits

L'engagement des équipes a permis de maintenir l'activité sur le chantier pendant le confinement. Une livraison qui a été saluée compte tenu du contexte sanitaire lié à la pandémie de la Covid-19.

CENTRE HOSPITALIER BUGEY SUD, CHABANNE ET PARTENAIRES, CENTRE HOSPITALIER BUGEY SUD, BELLEY (01)

GROS
OEUVRE



HÔTEL MERCURE MARLIOZ, CESII, C.F.H, AIX-LES-BAINS (73)

MACRO
LOT



SIÈGE SOCIAL DE BOBST, BOBST, BRON (69)

NOS MÉTIERS

CENTRE COMMERCIAL DE LA PART DIEU, MVRDV / SUD ARCHITECTES, UNIBAIL-RODAMCO-WESTFIELD, LYON (69)



LA TRANSFORMATION DU CENTRE COMMERCIAL DE LA PART-DIEU à Lyon s'inscrit dans un **grand projet de rénovation urbaine**, dans le deuxième quartier d'affaires le plus important de France. Ce projet labellisé BREEAM "excellent" vise à transformer la Part-Dieu en un lieu de vie, de shopping, mais aussi de culture et de détente dans un cadre réinventé.

Les groupes Léon Grosse et GCC ont été choisis par Unibail-Rodamco-Westfield pour réaliser la réhabilitation et l'extension de ce centre commercial.

Le projet en chiffres :

- ▶ 32 000 m² de surface commerciale
- ▶ 3 150 places de parking
- ▶ un cinéma multiplexe de 18 salles
- ▶ 40 millions de visites attendues

Ce projet réalisé en site urbain dense et tout en maintenant l'activité du centre commercial, présentait son **lot de défis techniques**. Il s'agissait notamment d'ouvrir le motif géométrique actuel des façades béton avec des parois de verre. Pour cela, des façades en BFUP avec des pièces BFUP collées sur les vitrages ont été installées, donnant l'impression d'une **dentelle de béton**. Autre enjeu de taille, la construction d'un **tunnel en tranchée ouverte** traversant les voies du tramway et la voirie.

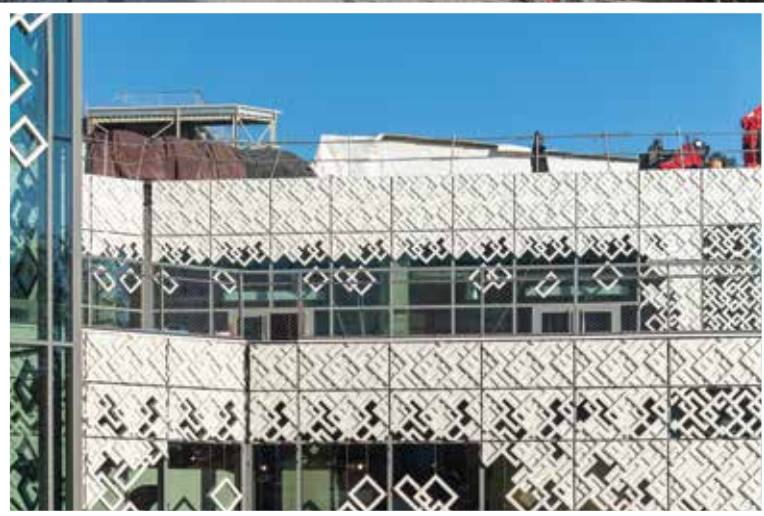
Le projet comprend également la restructuration de plusieurs entrées du centre pour faciliter et fluidifier l'accès; le réaménagement intérieur pour accueillir de nouvelles enseignes ; la construction en surélévation du toit actuel du centre commercial.

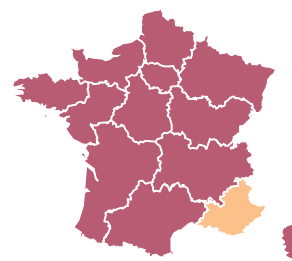
MACRO
LOT



"Ce projet montre la capacité de Léon Grosse à mener des grands projets en site occupé et à relever des défis techniques et architecturaux complexes. Nous avons travaillé de concert avec GCC pour réaliser cet ouvrage qui participe à la transformation du quartier de la Part-Dieu. Grâce à l'engagement des hommes et des femmes de l'entreprise, la "Lanterne" a pu être ouverte aux visiteurs dès le déconfinement commercial."

Jean-Stéphane Didier, Directeur Général Adjoint Régions





► EN RÉGION PROVENCE ALPES-CÔTE D'AZUR

INTERVENTION EN URGENCE SUITE AUX INONDATIONS À SAINT MARTIN VÉSUBIE

Suite aux inondations intervenues dans la vallée de la Vésubie en octobre 2020 lors du passage de la tempête Alex, une grande partie du parking au Nord du Vésubia Mountain Park a été emmenée par les eaux, mettant le terrain à nu sur plusieurs mètres de haut. Nous sommes intervenus sur site dans le cadre de travaux d'urgence pour consolider et préserver le site et ses bâtiments construits par l'entreprise entre 2015 et 2016.



GROS
OEUVRE

LE VESUBIA TRAVAUX D'URGENCES, SYNDICAT MIXTE POUR
LE DEVELOPPEMENT DE LA VALLEE DE LA VESUBIE ET DU
VALDEBLORE, ST MARTIN VESUBIE (06)

ENTREPRISE
GÉNÉRALE



VILLA LA VERONESE MOUANS SARTOUX (06)

RÉALISATION DU CLOS COUVERT DE LA TOUR LES GIROFLÉES

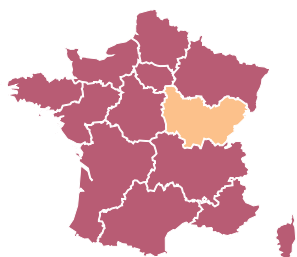
Léon Grosse a réalisé les travaux de gros oeuvre et clos couvert d'une tour grand standing de 27 étages (22 étages + 5 niveaux enterrés) comprenant 73 logements, 5 niveaux de parking, un Family Center, des commerces, un spa et 4 piscines dont 2 privatives sur le toit. Le projet développé par l'agence Wilmotte & Associés SA tient parfaitement compte de l'environnement existant et à venir du site.

MACRO
LOT



TOUR LES GIROFLÉES, WILMOTTE & ASSOCIÉS,
AGENCE D'ARCHITECTURE ET D'URBANISME RAINIER
BOISSON, MICHEL PASTOR GROUP, MONACO (98)

► EN RÉGION BOURGOGNE FRANCHE-COMTÉ



CONCEPTION
RÉALISATION



RÉSIDENCE LES PATERS, AGENCE ARCHI.TECH,
GRAND DOLE HABITAT, DOLE (39)

MARCHÉ
GLOBAL DE
PERFORMANCE



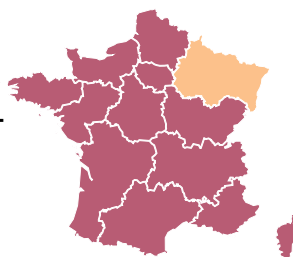
RÉSIDENCE SÉNIORS DE CLUNY, CHAMBAUD
ARCHITECTES, OPAC DE SAÔNE ET LOIRE, CLUNY (71)

ENTREPRISE
GÉNÉRALE



INTERMARCHÉ LONGVIC LOGEMENTS/BUREAUX/COMMERCE,
ZUO ARCHITECTURE, IMMOBILIÈRE EIFFEL, LONGVIC (21)

► EN RÉGION GRAND EST



GROS
OEUVRE



EXTENSION DE L'ÉCOLE ET OBSERVATOIRE DES SCIENCES DE LA
TERRE, UNANIME LYON, UNIVERSITÉ DE STRASBOURG, STRASBOURG (67)

CONCEPTION
RÉALISATION



CENTRE PÉNITENTIAIRE LUTTERBACH, SCAU, APIJ, LUTTERBACH (68)



LÉON GROSSE IMMOBILIER

Léon Grosse Immobilier poursuit son développement, et affirme son positionnement de promoteur à part entière.

Face à la crise sanitaire, Léon Grosse Immobilier a dû faire preuve d'agilité et revoir sa position sur le marché tertiaire. La généralisation du télétravail a fragilisé une partie du parc de bureaux et une évolution structurelle de ce marché est à prévoir dans les mois à venir.

Léon Grosse Immobilier s'est aussi repositionné sur un nouvel axe stratégique : l'immobilier de santé. La filiale va développer des programmes tels que des maisons pluridisciplinaires qui accueilleront des activités médicales et l'hébergement de personnes âgées.

Le résidentiel reste également une ligne de métier forte, qui se concentre sur la prospection foncière en diffus, permettant de capter rapidement des opérations de taille moyenne. Nous avons renforcé notre savoir-faire dans la transformation de bureaux en logements et nous allons développer nos compétences dans la commercialisation de logements auprès des particuliers. **Soucieux de développer des projets durables pour les villes et les territoires,** Léon Grosse Immobilier propose un parc de logements 100% NF Habitat HQE, en privilégiant les matériaux bas carbone.

Cette organisation permet, fin 2020, de constituer un réservoir d'affaires à l'étude de plusieurs centaines de millions d'euros.



20 M€
DE CHIFFRE D'AFFAIRES



TRANSFORMATION DE BUREAUX EN LOGEMENTS AVEC OSSATURE BOIS À GENTILLY (94)

Le projet Gentilly-Kley consiste à transformer une tour de bureau en R+10 avec un niveau de sous-sol, en un immeuble de 142 logements. Proposant un mode de vie en co-living à ses résidents, le bâtiment offrira une salle de sport et une salle de pratique musicale en ERP, ainsi qu'une salle de cinéma, de e-gaming et une cuisine partagée en rooftop. Le bâtiment sera habillé de façades en structure bois.



CONSTRUCTION DE LA DIRECTION RÉGIONALE DE LÉON GROSSE À BRON (69)

Le 8^e chemin à Bron est un programme mixte logements-bureaux intégrant la construction du siège régional de Léon Grosse. Le terrain est traversé d'ouest en est par un chemin dédié à des modes de transports doux reliant la rue du Président Salvador Allende et la rue de la vie Guerse. Le programme prévoit 100 logements, 200 m² de commerces-services, et 5 000 m² de bureaux.



LÉON GROSSE TRANSFORME D'ANCIENS BUREAUX EN LOGEMENTS À VERSAILLES (78)

Léon Grosse Immobilier va réaliser la réhabilitation des anciens bureaux de Léon Grosse à Versailles transformés en logements : 10 logements en accession libre et 4 en accession sociale. Avec une surélévation d'un étage en ossature bois, le projet est labellisé NF Habitat.



12 COLLABORATEURS

“Le contexte lié à la crise sanitaire est venu ralentir notre dynamique en apportant une grande imprévisibilité, notamment sur certains de nos marchés tels que les hôtels et les bureaux. Toutefois il nous a permis de confirmer que notre stratégie de développement était la bonne, avec de belles consultations remportées et le constat du renforcement des attentes environnementales des clients. Des réussites que l'on doit aussi à une équipe talentueuse, agile et pluridisciplinaire, avec une capacité d'adaptation remarquable dans ce contexte compliqué, et face à une concurrence accrue. A présent, place à 2021, qui sera une année à forts enjeux pour Léon Grosse Immobilier avec la livraison de deux opérations : “Les Botanistes” à Angers et l'hôtel Holiday Inn de Roissy-en-France. Mais aussi avec le déploiement d'une nouvelle activité prometteuse : l'immobilier de santé.”

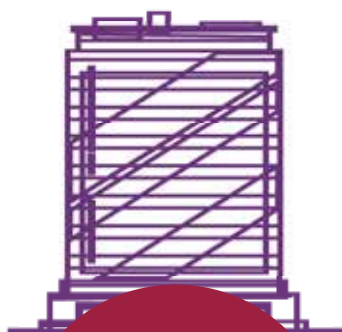
Nicolas de Saint-Maurice, Directeur Léon Grosse Immobilier

NOS MÉTIERS DE SPÉCIALITÉS

Notre volonté est d'apporter toujours plus de valeur ajoutée à nos clients en nous diversifiant dans les métiers connexes à la construction. Ainsi, nous poursuivons notre développement en matière de rénovation énergétique en site occupé, dans les métiers de spécialité (clos couvert), ainsi que dans le secteur des énergies et des services (génie climatique, électricité et maintenance, énergies renouvelables..).



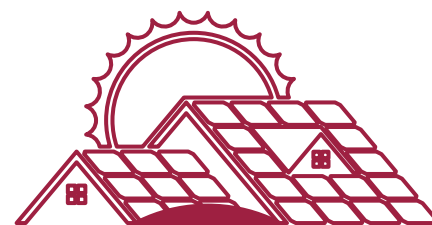
82 M€
DE CHIFFRE D'AFFAIRES



MÉTIERS DE
SPÉCIALITÉS
(CLOS COUVERT)



RENOVATION
ENERGETIQUE EN
SITE OCCUPÉ



ENERGIES ET
SERVICES



“Nous avons repensé notre modèle opérationnel et initié des développements autour de notre activité historique de la construction. Il s'agit d'être en mesure de saisir les opportunités offertes par les transformations actuelles. Nos clients bénéficieront ainsi de la valeur ajoutée apportée par un portefeuille d'offres innovantes, en adéquation avec les évolutions de nos marchés : construction bas carbone, énergies renouvelables, autoconsommation des ouvrages, stockage de l'énergie et transformation numérique des usages.”

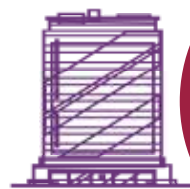
Olivier Delamarre, Directeur Stratégie et Développement



RÉNOVATION BAS CARBONE DES FAÇADES DE LA TOUR RAVEL GARE À SARCELLES (95)

Cette opération menée en conception réalisation pour OSICA intégrait un remplacement des façades en site occupé d'une tour R+14. Au total, 56 logements collectifs s'élevant sur 3 commerces et 1 niveau de sous-sol, bénéficient d'un programme ambitieux de réhabilitation. Les objectifs thermiques et acoustiques répondent aux exigences du Label BBC rénovation.

RÉHABILITATION DE LA RÉSIDENCE RAVEL-GARE, EQUATEUR, OSICA, SARCELLES (95)



MÉTIERS DE
SPÉCIALITÉ (CLOS
COUVERT)

L'ÉCONOMIE D'ÉNERGIE AU COEUR DES SOLUTIONS DE KYOTEC

Spécialisé dans les concepts de façades architecturales, le groupe Kyotec est un acteur majeur reconnu pour l'étude, la réalisation et l'installation de systèmes à haute valeur ajoutée pour des projets de grande échelle.

Son département Recherche et Développement et son laboratoire d'essais œuvrent en faveur de **solutions qui combinent économie d'énergie et architecture.**

Conduite par une équipe de managers passionnés et très expérimentés, le groupe Kyotec compte 175 collaborateurs qui assurent le pilotage de l'ensemble de la chaîne de valeur, de la conception à la réalisation.

Créé et situé au Luxembourg par Thierry Foucart en 2008, le groupe opère en France, en Belgique, en Grande Bretagne, au Portugal et en Pologne.

En collaboration avec les plus grands architectes mondiaux, **Kyotec se concentre sur des projets alliant innovation technologique, prestige et haute performance énergétique.**



24 M€
DE CHIFFRE D'AFFAIRES
DEPUIS L'ACQUISITION (07/20)



175
COLLABORATEURS





MÖBIUS, ASSAR ARCHITECTS, IMMOBEL
BRUXELLES (BELGIQUE)

Le nom "Kyotec" a été choisi en clin d'œil aux accords de Kyoto, 1^{er} accord international visant à la réduction des gaz à effet de serre. Le fondateur Thierry Foucart avait alors l'intuition que les façades allaient jouer un rôle majeur dans l'empreinte carbone des bâtiments.

Le maître-mot de Kyotec est l'économie d'énergie et d'espace. Raison pour laquelle Kyotec héberge un laboratoire de recherches, qui a notamment mis au point le concept 'Modulaire' ; ainsi qu' un centre de mesure de performances indépendant (LuxLab). Ce dernier est en mesure de réaliser des tests de pression, d'étanchéité à l'air ou à l'eau selon les normes imposées par les organismes de contrôle.

Fruit d'une démarche centrée sur l'efficacité et le développement durable. Kyotec innove depuis plusieurs années en proposant des concepts alliant l'utilisation du bois et de l'aluminium.



SYNERGIES ET TRANSFERTS DE COMPÉTENCES

"J'ai intégré Léon Grosse en 2017 pour renforcer la direction technique et apporter mon expertise des façades vitrées et du bardage à toutes les agences du groupe. J'ai bénéficié d'une mobilité interne pour rejoindre les équipes de Kyotec fin 2020 et contribuer à l'accroissement du chiffre d'affaires en France. Je retourne avec bonheur sur les chantiers en tant que Project Manager où mon expérience de terrain et ma maîtrise des normes seront un atout pour Kyotec. Pour ma première mission, je termine les façades vitrées (plus de 7 000 m² de mur rideau) du chantier Osmose à Strasbourg, à côté du Parlement Européen. C'est une chance pour moi d'intégrer un acteur clé de la façade vitrée, un groupe international avec une forte implantation européenne."

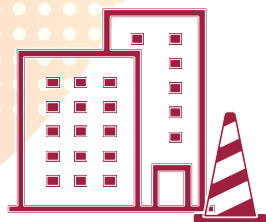
Sébastien Lanau, Chef Projet



CARGOLUX, ALBERT SPEER AND PARTNERS,
LUX-AIRPORT, LUXEMBOURG (LUXEMBOURG)



ROYAL HAMILIUS, FOSTER & PARTNERS, TETRA
KAYSERCODIC REAL ESTATE DEVELOPER,
LUXEMBOURG, (LUXEMBOURG)



RENOVATION
ENERGETIQUE EN
SITE OCCUPÉ

LEON
GROSSE

IRIS

100% entrepreneurs

IRIS LA RÉNOVATION ÉNERGÉTIQUE EN SITE OCCUPÉ

IRIS est notre branche spécialisée dans la rénovation énergétique en site occupé. Aujourd'hui implanté en Normandie, dans les Hauts-de-France, en Bourgogne et en Ile de France, Léon Grosse souhaite accélérer le développement de cette branche.

Acteur engagé de la transition énergétique, IRIS met en avant des solutions innovantes pour répondre aux enjeux de la rénovation du patrimoine des bailleurs sociaux. La rénovation en site occupé exige un savoir-faire très spécifique et exigeant, à la fois organisationnel, technique et avec une composante humaine forte. Des moyens importants ont été déployés par notre entreprise pour mettre en place l'ensemble des outils et processus nécessaires à la réussite des chantiers.

En effet, une opération de réhabilitation en milieu occupé répond à de nombreux enjeux environnementaux sociaux et économiques.

- **Environnementaux** en permettant de requalifier des bâtiments conçus à des époques où la préoccupation quant à l'impact de la construction sur l'environnement n'était pas prioritaire. Cette activité permet également d'améliorer les performances énergétiques, par l'amélioration des isolations thermiques, des systèmes de chauffage et du traitement d'air. En complément, les équipes d'IRIS ont des compétences en matière de gestion des matériaux dangereux : l'amiante et le plomb.
- **Sociaux** en permettant de rénover un patrimoine urbain en déshérence, ou dont la conception originale ne répond plus aux enjeux actuels. Une réhabilitation permet d'inscrire des bâtiments vieillissants dans un tissu social renoué, plus adapté à une dynamique urbaine en constante évolution.



NOUVEAU ROUBAIX- BAT'SUP VILOGIA
ROUBAIX (59)

Par ailleurs, l'amélioration du confort sanitaire, sécuritaire, thermique, visuel ou acoustique des usagers, permet de revaloriser des quartiers jusque-là peu estimés.

- **Economiques** dans la mesure où une opération en milieu occupé, malgré toutes ses contraintes, n'impose pas un relogement des occupants. Cette composante permet d'éviter à nos clients des coûts supplémentaires dans leurs bilans d'opération.

Ce type de chantier impose un certain nombre de contraintes quant à l'exécution des travaux. Il est en effet indispensable de garantir en permanence la sécurité tant physique que matérielle des occupants, ainsi que de maintenir les logements dans un état de salubrité décent, et ce quelle que soit la phase des travaux. Il est également indispensable que l'organisation et le contenu des travaux prennent en compte la situation particulière de chacun des occupants. Enfin, l'organisation d'un tel chantier exige de la part de l'entreprise qu'elle soit en permanence à l'écoute des occupants. Une réhabilitation réussie ne se fait pas sans une relation efficace et pertinente avec les locataires.



RÉSIDENCE PASTEUR, TECNOVA ARCHITECTURE,
GRAND PARIS HABITAT, FONTENAY SOUS BOIS (93)



35 M€
DE CHIFFRES D'AFFAIRES



4 ENTITÉS



“Créée en 2016 sous la marque IRIS, l’activité de réhabilitation du patrimoine social connaît une croissance rapide avec 35 millions de chiffre d’affaires réalisés en 2020 dans 4 régions : île de France, Normandie, Hauts-de-France et Bourgogne. L’année 2021 sera marquée par une croissance de 70 %, avec un chiffre d’affaires ciblé à 60 M€. Plus d’une centaine de collaborateurs sont mobilisés pour gagner et réaliser nos projets de réhabilitation au service de nos clients. Pour le seul périmètre d’Île-de-France, les recrutements ont concerné près de 70 collaborateurs ces 4 dernières années, avec le développement de nos compétences et de notre expertise en transition énergétique. Si la taille moyenne de nos chantiers est aujourd’hui de 7M€ pour 200 logements, notre ambition est de nous développer dans d’autres territoires et nos bons résultats 2020 nous permettent de programmer de nouvelles implantations régionales en 2021. À suivre !”

Marc Augusti, Directeur Habitat IDF

Le sens du service client

Les équipes IRIS ont développé une véritable ingénierie sociale, avec pour objectif la satisfaction des clients finaux : les locataires. Ainsi, un responsable des relations locataires est prévu sur chaque projet IRIS comportant des travaux à l’intérieur des logements. Sa mission est d’établir et de maintenir un échange « sur mesure » tout au long du chantier, depuis l’état des lieux jusqu’à la réception. Ce poste est pourvu par nos RRL, spécialistes de la relation humaine, voire par des profils adéquats, sélectionnés et tutorés dans le cadre de l’insertion professionnelle. La relation avec les résidents est adaptée à chaque chantier et encadrée par une méthodologie commune. A titre d’exemple, un espace d’accueil est réservé aux locataires dans nos bureaux.

L’économie circulaire au coeur des chantiers

Fermelement engagé dans le bâtiment durable, IRIS a fait de l’économie circulaire un enjeu clé de son activité. Le réemploi, la réutilisation et le recyclage font partie intégrante de ses procédés de curage et de déconstruction.

En partenariat avec Backacia ou d’autres partenaires spécialisés, IRIS met un point d’honneur à trouver une seconde vie aux matériaux réemployables issus de ses chantiers.

Un véritable levier d’insertion sur les chantiers

Les chantiers IRIS représentent de formidables opportunités d’insertion par l’emploi. Les projets, au plus près des habitants, dynamisent l’activité locale et ouvrent des opportunités aux alentours du chantier pour des personnes éloignées de l’emploi. Sur des chantiers tels que la réhabilitation de pavillons Cité Mayville Gonfreville-l’Orcher, IRIS Normandie a de sa propre initiative réalisé des heures d’insertions rendues facultatives par le client dans son cahier des clauses administratives particulières.



FRÈRES FLAVIEN, EQUATEUR, RIVP, PARIS (75)

LA CIRCULARITÉ AU COEUR DU CHANTIER DES FRÈRES FLAVIEN

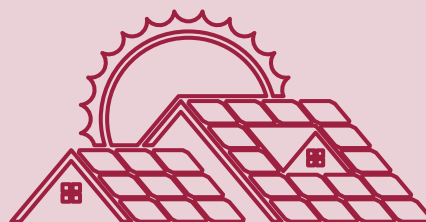
De façon proactive les équipes d’IRIS Ile-de-France ont mis en place des dispositifs de recyclage et de réemploi sur ce chantier de réhabilitation de 146 logements.

- ▶ Recyclage des menuiseries extérieures : les menuiseries extérieures déposées sont intégralement recyclées (verre et PVC) via la collecte d’un prestataire spécialisé (VEKA) une fois tous les quinze jours.
- ▶ Ré-emploi des portes palières
- ▶ Collecte et recyclage de 1430kg d’anciens radiateurs électriques soit une économie de 2 817 kg équivalent CO₂.
- ▶ Collecte et recyclage des cartons d’emballage : 650 kg de carton équivalent à 2 300 kg d’émission de CO₂ économisé.

Les compagnons ont été sensibilisés au respect des consignes et des campagnes d’affichage sur le mode de recyclage ont été diffusées. Notre client RIVP est satisfait de cette initiative et envisage de la systématiser sur des chantiers ultérieurs.



PLUS DE **35 000**
HEURES D’INSERTION
SUR LES CHANTIERS IRIS



**LEON
GROSSE**

**ÉNERGIES
RENOUVELABLES**

100% entrepreneurs

CAP SUR LA TRANSITION ÉNERGÉTIQUE

En phase avec les nouveaux enjeux de la transition énergétique et de la construction durable, Léon Grosse développe en 2020 une nouvelle activité et crée sa nouvelle branche : Léon Grosse Énergies Renouvelables !

Léon Grosse Énergies Renouvelables apporte à ses clients et partenaires une solution clé en main de déploiement d'énergies renouvelables :

- ▶ pose de panneaux photovoltaïques adaptés à tous les projets, performants sur le plan environnemental et recyclés en fin de vie ;
- ▶ Amélioration du mix énergétique des projets ;
- ▶ Installation de bornes de recharge pour véhicules électriques.

La filiale pourra s'appuyer sur l'expertise construction du groupe pour déployer son offre sur les projets neufs, comme sur les parcs d'actifs existants, **incluant une proposition de tiers-financement et une performance garantie sur la durée.** Une nouvelle étape dans la diversification du groupe vers des métiers à forte valeur environnementale.



▶ **Solar West (Lyon) :** 800m² de panneaux photovoltaïques intégrés au bâti.



▶ **Stade Jean Bouin (Paris) :** 2 800 m² de panneaux photovoltaïques intégrés au bâti. Pour la Mairie de Paris, avec Rudy Ricciotti.



▶ **Agence et dépôt matériel Léon Grosse (Aix-Les-Bains)** Solarisation des toitures. 1 200m² de panneaux photovoltaïques en autoconsommation avec intégration d'infrastructures de recharge pour véhicules électriques.

"Léon Grosse Énergies Renouvelables est l'entité qui porte les ambitions en matière de développement des énergies renouvelables. C'est une réponse concrète aux attentes de nos clients, qui intègre pleinement les enjeux de la transition énergétique et du bas carbone."

Nicolas Bouley, Directeur Léon Grosse Énergies Renouvelables

RECONSTRUCTION DE L'HÔTEL GUANAHANI, DAVID M.SCHWARZ ARCHITECT WASHINGTON, SAS HÔTEL GUANAHANI & SPA, SAINT-BARTHELEMY (971)



CONSTRUCTION DE LA PISCINE COMMUNAUTAIRE DE CHÂTEAULIN, AGENCE SEARCH ARCHITECTURE, COMMUNAUTÉ DE COMMUNES PLEYBEN-CHATEAULIN-PORZAY, CHÂTEAULIN (29)



RÉHABILITATION DU CENTRE AQUATIQUE DE CESSON-SÉVIGNÉ, A-LTA ARCHITECTES, VILLE DE CESSON SEVIGNE, CESSON-SÉVIGNÉ (35)



RELOGEMENT DU COMMISSARIAT DE POLICE DE SAINT-DENIS ET DES LABORATOIRES PARISIENS DE L'INSTITUT NATIONAL DE POLICE SCIENTIFIQUE (INPS), AMELLER - DUBOIS ET ASSOCIÉS, PRÉFECTURE DE POLICE DE PARIS, SAINT-DENIS (93)

GUIBAN, FILIALE DE LÉON GROSSE, FÊTE SON 50^{ÈME} ANNIVERSAIRE !

Expert dans le génie climatique, GUIBAN dispose d'une expertise reconnue dans les domaines de la ventilation, du conditionnement d'air, de la plomberie et du traitement de l'eau. Ouvrant tant en France métropolitaine, qu'en Outre-mer, qu'à l'international, les équipes de Guiban cumulent les projets et les belles réussites, depuis la création de l'entreprise en 1970. Pour l'occasion, zoom sur quelques chantiers emblématiques de 2020.



100% entrepreneurs



**ÉLECTRICITÉ
MAINTENANCE**

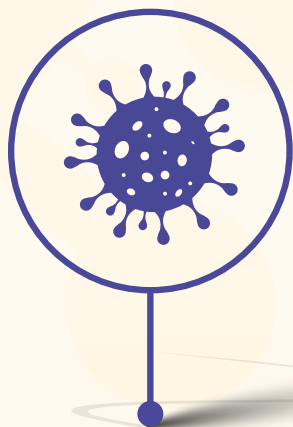
100% entrepreneurs

Léon Grosse Electricité-Maintenance est notre filiale dédiée à la performance et la maîtrise énergétique des bâtiments. L'équipe est qualifiée pour tous les travaux d'électricité courants forts et courants faibles en Ile-de-France et pour la mise en œuvre de bornes de recharge véhicules électriques.

PARKING ANJOU/MALESHERBES - ATELIER DU TRIANGLE - SAGS PARIS (75)

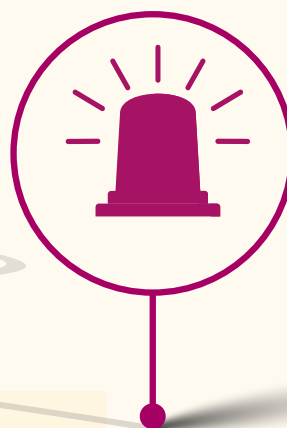


LA CRISE DE LA COVID-19



17 MARS AU 27 MARS

Gestion de l'urgence, arrêt et mise en sécurité de tous nos chantiers afin de respecter les consignes sanitaires du gouvernement, mise en télétravail, activité partielle ou congés de nos collaborateurs,



LA SÉCURITÉ : PLUS QUE JAMAIS PRIORITÉ N°1

Garantir la santé de nos collaborateurs est une priorité pour l'entreprise. Plus que jamais en cette période, **la mise en sécurité des hommes et des femmes de l'entreprise a guidé nos décisions.**

Ainsi le 17 mars, nous avons décidé d'arrêter nos chantiers. **Les chantiers n'ont redémarré que lorsque toutes les conditions de sécurité étaient réunies.** Prenant pour guide les recommandations des autorités publiques et des fédérations professionnelles, nous avons mis en place les outils et les process pour préparer le redémarrage de nos activités, dans **le respect des gestes barrières et des règles sanitaires.**

Les chantiers ont repris avec des équipes réduites pour garantir la distanciation et pour s'assurer que la sensibilisation sur les nouvelles consignes était exhaustive et claire pour tout le monde. Les supports de sensibilisation ont été traduits en plusieurs langues. L'encadrement et les équipes qualité, sécurité, environnement ont suivi et contrôlé le respect des consignes au démarrage de l'ensemble des chantiers en sortie de confinement. Nous avons également établi un protocole pour la prise en charge des personnes malades, des cas contacts et l'accompagnement au quotidien des collaborateurs.

Pour les bureaux, nous avons immédiatement mis en place le télétravail généralisé. De la même manière que pour les chantiers la réouverture des bureaux s'est faite progressivement dès lors que les conditions de sécurité étaient garanties.



“Dès le départ on a mis la barre haute avec le port du masque obligatoire de façon continue. Si bien que nous n'avons pas eu à nous adapter aux évolutions des annonces gouvernementales, on avait déjà appliqué le principe de précaution. **Lorsque les protocoles se sont resserrés, nous étions déjà prêts, on pouvait dire “on ne change rien”.** Laurent Riochet, Directeur Qualité, Sécurité, Environnement



“Il faut parvenir à équiper les compagnons de masques, de visières, de nettoyants pour qu'ils puissent travailler, se restaurer, se laver en toute sécurité. Il faut les informer sur tous les gestes nouveaux à accomplir tout au long de la journée, ainsi que sur les gestes désormais interdits. Il faut placer partout sur le chantier et dans les bases vie des affiches, des informations des conseils pour que personne n'oublie jamais ce qu'il faut faire et ne pas faire, et comment bien faire. **C'est un gros enjeu de pédagogie, de management et de communication.** Laurent Loyer, Animateur Qualité, Sécurité, Environnement





**28 MARS
AU 17 AVRIL**

**Organisation des équipes,
et utilisation des outils
digitaux pour maintenir
le lien avec les collaborateurs
et faciliter la communication.**



“Il s’agissait d’une opération de création de 50 chambres pour le service des urgences de l’Hôpital Saint Joseph à Paris. Les travaux étaient en site occupé, et nécessitaient de traverser l’hôpital pour faire des liaisons avec la zone de livraison. Avant même le confinement, dès février, nous avons repensé les zones de travail pour interdire le passage, puis le 17 mars le chantier s’est arrêté. **Très vite nous avons voulu reprendre, pour nous c’était “un devoir de citoyen”.** Nous nous sommes concertés avec le client qui s’engageait à nous fournir les masques et le gel hydro-alcoolique. Nous avons repensé complètement l’organisation du chantier pour garantir les mesures sanitaires. Enfin nous avons sondé l’équipe. **Nous étions conscients du fait que travailler dans un hôpital en pleine période de COVID pouvait être anxiogène. Nous n’avons voulu forcer personne et on a donc repris avec les volontaires.** On a redémarré le 14 avril avec 4 compagnons et 2 encadrants, alors que nous étions une équipe de 20 lorsque nous nous sommes arrêtés. Le travail a évidemment repris à une vitesse réduite, mais nous étions présents là où on avait besoin de nous.”
Thomas Pierre, Chef de Service Travaux

GARDER LE LIEN AVEC NOS COLLABORATEURS

Le management a été clé dans cette période pour maintenir le lien avec les collaborateurs et les rassurer.

Cette période imprévisible et fortement anxiogène, a évidemment remis en question nos habitudes, nos fonctionnements individuels et collectifs et nos modes de travail.

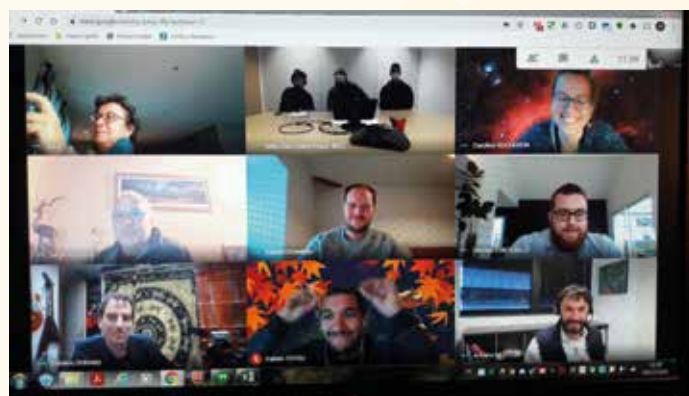
De manière extrêmement soudaine, nous avons dû organiser le télétravail pour un certain nombre de collaborateurs.

Le télétravail était déjà instauré par un accord d’entreprise signé avec les représentants du personnel, mais la crise nous a fait passer d’une situation de télétravail choisie, planifiée et partielle à une situation imposée, soudaine et totale. Si cette pratique présente de nombreux avantages, il existe aussi des risques tels que l’isolement des personnes, l’hyperconnexion, ou un manque d’appartenance à l’entreprise.

C’est pourquoi le management et les outils de communication ont été primordiaux dans le maintien du lien avec nos collaborateurs.

Pendant toute la période **nous avons renforcé la communication auprès des collaborateurs** pour les informer régulièrement de l’évolution de la situation, avec des vidéos d’actualité hebdomadaire, des interviews en visio de notre Président du Directoire. Des nouveaux canaux de communication ont été créés tels qu’un groupe Facebook privé pour informer les collaborateurs.

Enfin, **Léon Grosse a profité de cette période pour continuer de former ses collaborateurs en leur proposant un catalogue de formations en ligne** sur différentes thématiques: perfectionnement technique, management, développement personnel. Ainsi en 2020, plus de 600 personnes ont été formées, et 3562 heures de formations qualifiantes ont été dispensées.





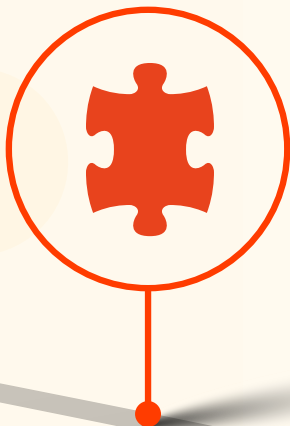
"Je dirais qu'il y a eu deux phases à gérer. Avec l'arrêt brutal de notre activité, il fallait en premier lieu accompagner et rassurer les collaborateurs, notamment dans la mise en place de l'activité partielle, l'organisation du confinement, et du télétravail. Ensuite pendant tout le confinement, le maintien du lien avec les collaborateurs a été primordial. Je faisais fréquemment des points individuels et nous organisons des réunions d'équipe en visio-conférence, chaque semaine. C'était l'occasion de **prendre des nouvelles les uns des autres et de leur communiquer les informations sur l'évolution de l'entreprise**. Cela m'a paru absolument nécessaire pour avoir le ressenti de chacun même au travers d'une caméra et pour les rassurer dans cette période inédite et anxiogène."
Laurent Thevenet, Directeur des Achats



"La période a été dense et stressante pour tous. Les enjeux principaux ont été de rassurer les équipes, de les maintenir mobilisées de façon adaptée en fonction des postes et des opérations, de partager les enjeux cruciaux pour l'entreprise, et enfin de les préparer à la reprise. **Il a fallu faire preuve de détermination face aux enjeux et également d'écoute et d'empathie puisque nous n'étions pas tous égaux dans les conditions de confinement et d'appréhension du travail partiel.** Le maintien du lien a été une vraie préoccupation. J'ai passé beaucoup de temps au téléphone, pour essayer de garder le contact avec tout le monde. Nous avons mis en place des rendez-vous réguliers en visio, à la fois pour partager les informations mais surtout pour rassembler tout le monde dans une ambiance de bonne humeur. Le plus difficile a été de garder le contact avec les compagnons. En cela, les chefs de chantier et les assistantes ont joué un rôle très important."
Emmanuel Serri, Directeur d'Agence

À PARTIR DU 20 AVRIL

Redémarrage progressif avec 3 priorités : la mobilisation de tous les collaborateurs sur une dynamique structurée de reprise, la protection santé et sécurité de ces derniers, et la gestion équilibrée client/entreprise/sous-traitant/fournisseurs.



JÉRÔME GROSSE, PRÉSIDENT DU CONSEIL DE SURVEILLANCE, APPORTE SON SOUTIEN AUX ÉQUIPES DU CENTRE HOSPITALIER DE BUGEY SUD

SAUVEGARDER L'ACTIVITÉ ET REDÉMARRER DANS LES MEILLEURES CONDITIONS

Certains chantiers sont restés ouverts parce que cela était nécessaire pour assurer la continuité de l'activité économique nationale. C'était le cas notamment du chantier du centre hospitalier de Bugey Sud qui a continué de travailler pour livrer l'opération au plus vite pour les besoins des malades et des soignants. C'était aussi le cas pour certaines de nos entités comme Léon Grosse Electricité-Maintenance qui a assuré les interventions d'urgence et de maintenance dans le respect des normes sanitaires et de sécurité.

Pour les autres chantiers, le redémarrage a été progressif. **En juin, 100% des chantiers avaient redémarré. Les relations de confiance que nous avons bâties avec nos clients et nos partenaires depuis toutes ces années ont été cruciales pendant le confinement et pour la reprise.** Nous avons engagé des discussions avec chacun d'entre eux, sur les impacts financiers et organisationnels liés à la crise. Cela nous a permis de reprendre nos activités dans un climat serein pour tous.

Au redémarrage, il fallait se poser les bonnes questions, et adapter l'organisation. Les chantiers disposaient là encore d'outils pour adapter les modes opératoires, repenser les phasages, les plans d'installation de chantier, les méthodes... Un kit de redémarrage a également été décliné pour les bureaux.

De manière générale pendant toute cette période les directions fonctionnelles ont assuré une continuité de service remarquable pour les collaborateurs, les clients, et également les fournisseurs et sous-traitants.



CENTRE HOSPITALIER BUGEY SUD, CHABANNE ET PARTENAIRES, CENTRE HOSPITALIER BUGEY SUD, BELLEY (01)



“Bien sûr c’était important de redémarrer l’activité et tout le monde était impatient de reprendre vite. Mais **plus important qu’une reprise rapide, il fallait redémarrer dans de bonnes conditions.** C’est -à -dire dans le respect des conditions sanitaires, après des discussions équilibrées avec nos clients et avec une adaptation de l’organisation, en maintenant un dialogue important avec les représentants du personnel. C’était un enjeu clé pour que les chantiers qui reprennent, ne s’arrêtent pas de nouveau.”
Luc Péteu, Directeur des Ressources Humaines



Dans un projet de construction d’unités de soins, la chambre témoin est une phase cruciale, c’est à partir de ce moment que les utilisateurs s’approprient réellement le projet. Pour un service de psychiatrie, c’est l’élément majeur, chaque détail doit être pris en compte pour garantir la sécurité du patient. Pas question de faire l’impasse sur cette étape !

Léon Grosse avait commencé le témoin le 16 mars 2020. Le 17 Mars, la France était confinée.

Les travaux se sont arrêtés mais les études (constitution du dossier PRO) se sont poursuivies. A mon niveau, côté Maitrise d’Ouvrage, **je n’ai pas perçu de ralentissement ou de difficultés**, les échanges se sont poursuivis au téléphone et par mail, comme nous en avons pris l’habitude. D’ailleurs, le groupement a remis le dossier PRO à la date contractuelle, avec le niveau de qualité attendu.

Quelques jours après la diffusion de la toute première version du guide OPPBTP, début avril 2020, Léon Grosse a communiqué sur sa volonté de reprendre les travaux du témoin au plus vite pour ne pas impacter le délai global de notre opération.

Nous avons échangé une bonne dizaine de mails pour voir **comment nous pouvions appliquer le plus strictement possible toutes les préconisations du guide.** Nous avons la chance d’être dans un hangar de stockage, à l’écart du site hospitalier, sans aucun croisement de flux public / patient.

En revanche, ce hangar n’était pas alimenté en eau potable. Les équipes Léon Grosse ont dû faire un petit montage « à la Mac Gyver » pour contourner cet obstacle.

Le SPS (ELYFEC) a été moteur lors de ces échanges et nous a bien accompagné.

Le 21 avril, les travaux de la chambre témoin ont repris, avec un respect strict des mesures sanitaires. Nous avons fait les premières visites avec les soignants le 19 mai.

Ensuite, nous nous sommes attelés à la rédaction du « protocole Covid » qui permet une répartition équitable, entre Entreprise et Maître d’Ouvrage, des coûts directs et indirects liés aux respects des gestes barrières.

Tous les trimestres, depuis Septembre 2020 et jusqu’à la fin du chantier prévue pour début 2022, nous réajustons ces mesures lors de nos « points Covid » en présence de notre SPS. **Toutes les discussions sont menées en parfaite intelligence, avec un maître mot : être juste et responsable !”**

Céline Chapuis, Ingénieur Travaux, Centre Hospitalier Universitaire de Saint Etienne



Tous confinés Tous engagés

1^{ER} JUILLET

Retour progressif des
collaborateurs au bureau dans le
respect des consignes sanitaires



27 JUILLET

Acquisition du groupe
Kyotec, expert en
façade technique et
architectural



28 OCTOBRE

Deuxième confinement national,
les chantiers restent ouverts
avec une stricte application des
gestes barrières, le télétravail
est de nouveau généralisé.

S'ENGAGER PENDANT LA CRISE

Face à une pandémie de cette ampleur, on a tous un rôle à jouer. **Cela nous paraissait naturel de nous mobiliser pour contribuer à notre échelle.** C'est pourquoi Léon Grosse a décidé de soutenir l'initiative "Tous confinés, tous engagés" pour permettre à ses collaborateurs de mener des actions solidaires aux côtés de ceux qui en avaient besoin. Au travers d'une plateforme, deux types de missions étaient proposées : des missions vitales d'urgence définies par les autorités publiques ou des missions réalisables à distance en télétravail pour des associations (soutien scolaire, accompagnement RH...). Une démarche pour se rendre utile, qui faisait écho aux valeurs de l'entreprise.

Télémaque

"Pendant le confinement, Julian m'a beaucoup aidé avec les cours en distanciel. Nous avons été mis en relation par l'association Télémaque, à travers la plateforme "tous engagés, tous confinés". Que ce soit un chapitre de maths que je n'ai pas compris ou encore un exercice en français, il était toujours à l'écoute pour m'aider à comprendre. J'ai revu des chapitres qui me servent encore aujourd'hui et j'ai trouvé cela très utile. Je n'avais jamais eu de cours particulier auparavant parce que je pensais que ça allait être ennuyant mais cette première expérience était très positive."
Ramatoulaye, bénéficiaire de soutien scolaire



LÉON GROSSE S'EST MIS EN ORDRE DE MARCHÉ POUR RÉPONDRE AU PLAN DE RELANCE

Le 3 septembre 2020, le Gouvernement a annoncé une enveloppe de 100 milliards d'euros pour relancer l'économie française. Ce plan, baptisé France relance, s'organise autour de 3 priorités : l'écologie, la compétitivité et la cohésion.

Concernant le bâtiment, l'Etat vise principalement la rénovation énergétique des logements privés, des bâtiments publics et des logements sociaux. Fort d'une expertise de plusieurs années dans ce domaine, Léon Grosse s'est organisé pour valoriser au mieux ses compétences dans :

- ▶ la rénovation énergétique de l'habitat en site occupé, développées sous sa marque IRIS
- ▶ la rénovation énergétique des bâtiments publics
- ▶ la rénovation en contrat global de performance
- ▶ la rénovation d'enveloppes architecturales complexes
- ▶ la relocalisation et la décarbonation de l'industrie
- ▶ la réparation et le verdissement des infrastructures hydroélectriques, fluviales et routières et la construction d'infrastructures de mobilités douces et d'adaptation au changement climatique
- ▶ le développement de solutions d'énergies renouvelables, notamment de production, de stockage et d'optimisation de l'autoconsommation d'électricité photovoltaïque.

MAINTENIR LE CAP VERS LA TRANSITION ÉNERGÉTIQUE

En dépit de la crise, Léon Grosse a maintenu son cap stratégique et sa dynamique de diversification.

Les priorités environnementales ont fait apparaître des opportunités importantes pour les métiers de la construction. L'essor de la construction bas carbone est un enjeu que Léon Grosse avait déjà identifié et qui s'est accéléré avec la crise. Aussi pendant le confinement, **Léon Grosse a continué sa diversification** vers des métiers à forte valeur environnementale notamment avec :

- ▶ le rachat du Groupe Kyotec, expert dans les façades techniques et les enveloppes bioclimatiques,
- ▶ le développement d'une offre globale en rénovation énergétique,
- ▶ la création d'une filiale Léon Grosse Énergies Renouvelables.

Léon Grosse dispose aujourd'hui d'une palette de solutions bas carbone au service de ses clients.



"Chez LG TP, nous maîtrisons des techniques qui répondent aux enjeux du plan de relance. Nous avons une grande expérience des infrastructures hydroélectriques et dernièrement, nous avons accompagné des clients tels que DDF, la compagnie nationale du Rhône, Akuo Energy et les Voies Navigables de France.

Nous développons des expertises dans la construction d'infrastructures d'adaptation au changement climatique tels que les bassins d'orage, les aménagements de cours d'eau et les protections contre les phénomènes naturels comme les chutes de blocs et les avalanches."

François Pellier, Directeur TP Régions et Nucléaire



"Chez Léon Grosse, nous n'avons pas attendu le Plan France Relance pour nous investir fortement dans les économies d'énergie, et spécifiquement dans la rénovation énergétique des bâtiments éducatifs. Entre 2011 et 2013, nous avons porté avec nos partenaires l'un des premiers contrats de performance d'économie d'énergie de France, celui des 100 premières écoles de la Ville de Paris. Les bénéfices des rénovations que nous avons réalisées ont été nombreux : une économie de plus de 30% sur les consommations d'énergie, une réduction de 30% des émissions de gaz à effet de serre, et une forte amélioration des usagers."

Rémi Hovaere Directeur Bâtiment Sud et Grands Projets Régions



"Dans le marché global avec certificat de performance énergétique de l'opération de réhabilitation du siège social de la CARSAT à Lyon, Léon Grosse a piloté les phases de conception du projet et de réalisation des travaux. Les travaux de rénovation ont permis au Maître d'Ouvrage de bénéficier d'un gain de 75% d'économie d'énergie, confirmé par la première année d'exploitation. Son patrimoine a été valorisé durablement, avec un bâtiment aujourd'hui labellisé Haute Qualité Environnementale et désamianté, avec des installations évolutives, et de hauts standards en termes de confort hygrothermique, acoustique et visuel."

Marine May, Directrice Grands Projets Régions

NOTRE RESPONSABILITÉ SOCIÉTALE D'ENTREPRISE

NOTRE AMBITION

Face aux enjeux environnementaux majeurs et aux nouveaux modes de travail, notre secteur et les attentes de nos parties prenantes évoluent. **Notre entreprise a plus que jamais conscience de l'impact de son activité et de sa responsabilité sociétale.**

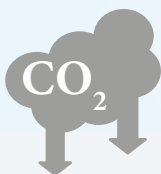
Initiée en 2016, la démarche RSE de Léon Grosse s'inscrit dans une volonté de donner du sens à notre activité. Notre objectif est d'agir pour une construction au cœur des territoires, plus durable et inclusive.

Avec la réalisation de son analyse de matérialité, Léon Grosse a fait un pas de plus vers **une démarche RSE structurée, ambitieuse et au cœur de la stratégie de l'Entreprise.**

L'analyse de matérialité est à la fois l'opportunité d'un dialogue avec les parties prenantes, et un outil de pilotage de la stratégie RSE (les priorités, et les indicateurs de suivi sont déterminés sur la base de cette consultation).

Elle a permis d'identifier nos enjeux prioritaires en lien avec les objectifs de développement durable de l'ONU.

ENJEUX PRIORISÉS EN LIEN AVEC LES OBJECTIFS DE DÉVELOPPEMENT DURABLE DE L'ONU



AGIR POUR UN MONDE
DÉCARBONÉ EN RÉDUISANT
L'IMPACT CARBONE DE
NOS PROJETS ET DE NOS
CHANTIERS.

- ▶ Proposer à nos clients des solutions pour réduire l'impact carbone de leurs projets
- ▶ Réduire notre propre impact environnemental.



PRÉSERVER LA SANTÉ
ET LA SÉCURITÉ DE NOS
COLLABORATEURS, CRÉER LES
CONDITIONS DE QUALITÉ DE
VIE AU TRAVAIL ET FAVORISER
L'INCLUSION DE TOUS.

- ▶ Tendre vers le "0" accident
- ▶ Favoriser la qualité de vie au travail
- ▶ Féminiser le management



ÊTRE PARTENAIRE DES
TERRITOIRES ET DE NOS
PARTIES PRENANTES.

- ▶ Contribuer à l'insertion professionnelle
- ▶ Développer les achats locaux
- ▶ Renforcer le dialogue avec l'ensemble de nos parties prenantes





LÉON GROSSE MAINTIENT LA LABELLISATION ECOVADIS NIVEAU GOLD.

Pour la deuxième année consécutive Léon Grosse est distingué d'une médaille Gold par Ecovadis avec une note de 66/100. Cette labellisation récompense l'engagement de Léon Grosse en tant qu'entreprise citoyenne et ses efforts en matière de développement durable.

Léon Grosse se positionne désormais dans le top 8% des entreprises les mieux notées du secteur de la construction.

En tant qu'outil d'amélioration continue pour l'entreprise, le classement Ecovadis permet à Léon Grosse de continuer à travailler chaque jour à l'amélioration de ses performances en matière d'environnement, de ressources humaines, de sécurité, de la qualité de son service clients, ainsi que de sa politique d'achats responsables.



DEPUIS PLUS DE 10 ANS GUIBAN EST SIGNATAIRE DU PACTE MONDIAL.

Guiban, filiale de Léon Grosse, spécialisée en génie climatique, a décidé depuis 2007 de concrétiser son engagement pour le développement durable par son adhésion au Pacte Mondial des Nations Unies.

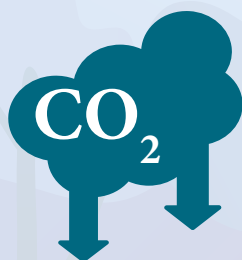
Lancé en 2000, le Pacte Mondial est un cadre d'engagement volontaire invitant les entreprises à adopter, soutenir et appliquer les valeurs des Nations Unies. Il se base sur dix principes que les entreprises signataires s'engagent à respecter et sur lesquelles elles doivent progresser.

Chaque année, Guiban remet une Communication sur le Progrès au programme du Global Compact, expliquant avec transparence ses avancées en termes de développement durable. Cette année, Guiban a valorisé la généralisation d'un système innovant de filtration de l'eau. Une solution de filtration de l'eau avec de la perlite, permettant d'éviter l'emploi de produits chimiques et d'économiser l'utilisation de l'eau.

Un bel engagement de responsabilité sociétale, que Guiban compte bien perpétuer !



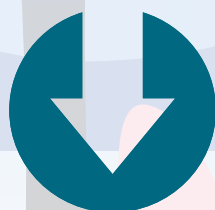
BARRAGE DE MEAUX, SAFEGE, VOIES NAVIGABLES DE FRANCE, MEAUX (77)



RÉDUIRE L'IMPACT CARBONE DE NOS PROJETS ET DE NOS CHANTIERS.
Proposer à nos clients des solutions pour réduire l'impact carbone de leurs projets et réduire notre propre impact environnemental.

ACTEUR ENGAGÉ DANS LA CONSTRUCTION BAS CARBONE

La transition environnementale est au cœur de notre stratégie d'entreprise, que ce soit sur notre cœur métier ou dans nos perspectives de diversification. L'ensemble de notre démarche bas carbone repose sur le tryptique : éviter, réduire, et compenser en dernier recours.



1

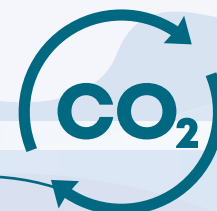
RÉDUIRE

- ▶ maximiser les **matériaux biosourcés**
 - ▶ généraliser les achats et approvisionnement en **circuits courts**
 - ▶ **recycler et réemployer**

2

ÉVITER

- ▶ guider les options de conception dans une optique de **sobriété**
- ▶ **optimiser l'emploi des matériaux** et développer l'économie circulaire (béton bas carbone, bois et autres matériaux biosourcés)
- ▶ proposer des solutions **de façades bioclimatiques**
- ▶ intégrer la production **d'énergies renouvelables**



3

COMPENSER EN DERNIER RECOURS

- ▶ préserver et développer les **puits de carbone**
- ▶ soutenir des **projets de réduction de l'empreinte carbone**

Développement de l'entreprise et de ses compétences bas carbone

Avec l'acquisition en 2020 de Kyotec (spécialisé dans l'enveloppe des bâtiments) et le développement de notre offre en rénovation environnementale, Léon Grosse veut amener plus de valeur environnementale à ses projets.

Cette ambition se traduit aussi en interne par la montée en compétences de notre expertise environnementale : formations proactives aux calculs de l'impact carbone, internalisation des compétences sur la construction bois et sur les énergies renouvelables.

Un ensemble de partenaires pour apporter plus de valeur à nos projets

Pour amener toujours plus de valeur, le groupe s'est entouré de plusieurs partenaires reconnus :

- ▶ avec des architectes et des bureaux d'études pour co-concevoir des offres plus performantes ;
- ▶ avec des industriels pour intégrer à nos offres des solutions innovantes ;
- ▶ avec nos clients pour des projets bas-carbone gagnants ;
- ▶ un réseau de partenaires académiques et de R&D : Chaire Construction 4.0, CEATech, INES, CSTBLab, USMB.

Un management mobilisé pour l'exemplarité de nos chantiers

Le groupe est attentif à l'ensemble des aspects environnementaux directs ou indirects, externes ou internes pouvant impacter son empreinte environnementale globale et son activité au sens large. Les chantiers disposent de tous les outils nécessaires à l'évaluation, le contrôle et l'amélioration de l'impact environnemental du chantier.



76% DU CHIFFRE D'AFFAIRES
CERTIFIÉ ISO 14001

39% DU CHIFFRE D'AFFAIRES
LABELLISÉ EN ENVIRONNEMENT



NOUS FORMULONS SUR-MESURE DES PROJETS AVEC DU BÉTON BAS CARBONE

Le ciment est le constituant principal responsable des émissions carbone du béton. Dès lors le ciment devient notre axe de travail prioritaire. La piste principale consiste à chercher des produits de substitution. Léon Grosse, grâce à sa capacité de produire ses propres bétons en centrales de chantier, est en mesure de produire des bétons allant jusqu'à 95Kg de CO₂/m³ de béton et de vérifier les performances des bétons produits dans son laboratoire. Avec les études en cours sur les substitutions cimentaires et les granulats alternatifs, nous travaillons à produire un béton tendant vers le "zéro carbone"



- 60 %

ZAC POUCHET LAMBERT LÉNACK ARCHITECTES
URBANISTES, FONCIÈRE LOGEMENT, PARIS (75)

Réalisation de 2 bâtiments de logements en conception réalisation avec la mise en œuvre de béton bas carbone allant jusqu'à -60% de CO₂.

20 CHANTIERS DE PLUS DE 10 M€
EN BÉTON BAS CARBONE



UNITÉ D'AFFINAGE D'EAU DE PARIS (SAINT-CLOUD),
AIA LIFE DESIGNERS, EAU DE PARIS, SAINT CLOUD (92)

Première mondiale avec la mise en œuvre de 3 500 m³ de béton recyclé à 90% avec réemploi in situ.

Réalisation en macro-lot de la déconstruction et construction d'un nouveau bâtiment sur le site de l'Hôpital Sainte Périne à Paris mettant en œuvre du béton bas carbone allant jusqu'à -30% de CO₂.



- 30 %

HÔPITAL SAINTE PÉRINE, LAZO ET MURE
ARCHITECTES, APHP - ASSISTANCE PUBLIQUE
HOPITAUX DE PARIS, PARIS (75)



- 50 %

ETINCELLE-EDF-CONSTRUCTION SIÈGE DU
CENTRE INGÉNIERIE HYDRAULIQUE, AFAA,
FERRIER ASSOCIÉS, LA MOTTE SERVOLEX (73)

Réalisation en gros œuvre du siège du Centre d'Ingénierie Hydraulique avec la mise en œuvre de béton bas carbone allant jusqu'à -50% de CO₂.

LA CONSTRUCTION BOIS

Le bois, matériau biosourcé possédant des propriétés de stockage du carbone, fait partie du panel de solutions bas carbone mises en place par Léon Grosse. Depuis plusieurs années déjà, l'Entreprise s'affirme dans la maîtrise de la construction en bois, en développant des procédés constructifs adaptés à ses différents projets : panneaux de façade en bois, structures mixtes bois-béton, ossature et charpente bois, structures en panneaux de bois massifs lamellés-croisés (Cross Laminated Timber, ou CLT)...

L'approvisionnement responsable de ce matériau est une dimension clé et Léon Grosse fait en sorte d'acheter du bois certifié issu de forêts gérées durablement.

LE NOUVEAU SIÈGE DU FCBA À CHAMPS-SUR-MARNE (77) devait tout à la fois respecter le rôle et l'image de rigueur du FCBA, mettre en valeur le bois français, intégrer une démarche de qualité environnementale et être le reflet de l'innovation dont la filière est capable... Il a été conçu par les architectes comme une superposition de volumes qui s'empilent et s'assemblent, à la manière d'un Kapla©, mêlant CLT, bois lamellé et ossature bois. Système constructif : Mixte : bois lamellé / ossature bois / CLT sur socle béton.

LÉON GROSSE A RÉALISÉ LA CANOPEE, le nouveau bâtiment d'accueil de Michelin à Clermont-Ferrand (63). Réalisé avec la Manufacture Française des Pneumatiques Michelin et l'agence Construire et Encore Heureux, ce bâtiment a une structure bois-béton. Le chantier a également bénéficié d'une démarche de réemploi de matériaux in-situ : les anciennes serres issues de la démolition ont servi à la conception des vitrages de nouveaux bureaux.



THÉMIS (PARIS)

Réalisé par Léon Grosse pour le compte d'Icade avec les architectes Corinne Vezzoni et Associés, le Themis est le 1er bâtiment tertiaire certifié E+C-. Il possède une structure bois-béton.

LÉON GROSSE RÉALISERA LE PROGRAMME **ALBIZZIA** À LYON-CONFLUENCE (69) : construction d'un ensemble de 4 immeubles en structure mixte bois-béton bas carbone dont une tour de 16 niveaux en collaboration avec Lebras Frères (copromotion Woodeum/UTEI, Hardel & Le Bihan et Insolites Architectures).



"La crise de la Covid-19 est un accélérateur de la prise de conscience écologique.

Le bois de construction, après avoir traversé les siècles, s'inscrit aujourd'hui dans la modernité. Son premier atout évidemment est sa capacité à stocker du carbone, il produit peu de déchets et génère moins de nuisances sur les chantiers. **Il constitue ainsi une réponse adaptée à la future RE2020 et aux enjeux environnementaux auxquels nous devons faire face.** C'est également un matériau dont les caractéristiques thermiques et acoustiques sont remarquables.

Je me réjouis de voir les entreprises générales investiguer le sujet de la construction bois. **En effet, le succès de ces opérations, dont la conception doit être très aboutie, réside ensuite dans la logistique et la capacité de gestion des flux sur chantier.** C'est pourquoi les Entreprises Générales qui ont l'habitude de gérer de la sous-traitance, qui ont déployé des démarches lean depuis plusieurs années, ont toute leur place à prendre dans la construction Bois et Bas Carbone."

Julien Pemezec, Président du Directoire Woodeum



DEVENIR UN MAILLON DE LA CHAÎNE DE L'ÉCONOMIE CIRCULAIRE

La gestion des déchets est l'un des grands défis des acteurs du BTP, premier secteur générateur de déchets en France. Pour des modes constructifs plus durables, Léon Grosse développe des partenariats et des solutions pour devenir un maillon de la chaîne de l'économie circulaire. Notre objectif est de valoriser, lorsque cela est possible, les matériaux destinés à la benne, en privilégiant d'abord le réemploi, la réutilisation, puis le recyclage.

Depuis 2016, Léon Grosse est en partenariat avec Backacia, entreprise spécialisée dans le réemploi des matériaux et équipements du BTP. Forte d'une expertise dans le diagnostic de ressources issues du curage, Backacia propose une plateforme digitale d'achat et vente de matériaux de BTP de seconde main. Léon Grosse travaille avec Backacia sur l'ensemble de ses chantiers de réhabilitation en site occupé d'Ile de France, et sur ses projets en conception-réalisation permettant des gisements de réemploi.

Du réemploi des déchets de chantiers...

De nombreux matériaux issus des projets Léon Grosse ont ainsi trouvé une seconde vie : des menuiseries des années 1960 d'un chantier de Massy Palaiseau ; des boîtes aux lettres et interphones du projet des Taratres ; des portes métalliques du chantier de l'Hôtel de Ville de Paris... les exemples se multiplient avec les opérations !

...A l'intégration du réemploi dès la phase conception

Léon Grosse privilégie le réemploi in-situ dans ses projets lorsque cela est possible.

Pour le projet de rénovation de 208 logements rue Jeanne d'Arc, nos équipes ont proposé plusieurs solutions de réemploi sur le projet d'éléments issus du curage, tels que des éclairages, boîtes aux lettres, battants de portes, miroirs... Les matériaux qui ne pourront pas être réemployés directement sur le projet seront mis en vente pour du réemploi ex-situ.

Dans le cadre du chantier du Nouveau Bâtiment d'Accueil du siège social de Michelin, nos équipes ont identifié et mis en place une opportunité de réemploi.

Les compagnons Léon Grosse ont déposé des vitrages d'un mur rideau existant dans la serre tropicale du site, pour les réemployer comme vitrages de bureaux et des cloisons vitrées.

Une opération gagnante puisque des vitrages neufs ont été remplacés par des vitrages qui initialement devaient être évacués et traités en déchets, permettant une neutralisation de l'impact carbone de ces éléments. Au global, 74% des cloisons du bâtiment concerné sont issues du réemploi in-situ.

Réutiliser les matériaux sur chantier

Sur chantier, nos équipes et partenaires favorisent la réutilisation de matières premières pour des usages techniques, in-situ comme ex-situ. Par exemple, sur le projet du Domaine Le Clos des Lambrays, nous valorisons par concassage les blocs de roche du chantier, en collaboration avec FANOR TP.

En partenariat avec COSSON, nous avons réemployé les terres du chantier d'Académie Montrouge comme remblais sur d'autres chantiers à proximité.



STADE YVES DU MANOIR



LE RÉEMPLOI AU COEUR DE NOS PROJETS

Sur le projet en conception-réalisation de reconstruction du Stade Yves-du-Manoir à Colombes, Léon Grosse va mettre en place une solution de réemploi. Nous avons réalisé un diagnostic de ressources dès la phase études, afin d'identifier les matériaux qui pourraient potentiellement trouver une seconde vie.

Des éléments atypiques puisqu'il s'agit d'équipements sportifs, d'infrastructures démontables, ou encore de pièces décoratives.



ZIN PROJET LABELLISÉ CRADLE TO CRADLE

ZIN est un projet multifonctionnel d'environ 110 000 m² hors-sol, dont 75 000 m² de bureaux, 14 000 m² de logement, 16 000 m² d'hôtel, ainsi que des espaces de sport, loisirs et de commerces.

ZIN sera pleinement intégré dans son écosystème urbain et sera ouvert sur la ville. Il s'agit d'un projet très innovant tant au niveau de son architecture, que de sa conception et de son respect de l'environnement, notamment en matière de quasi neutralité énergétique et de circularité. Dans cette optique, Kyotec réalise les façades de ce projet dans une logique "cradle to cradle". Elle repose sur le principe que les déchets doivent être entièrement et indéfiniment réutilisables ou neutres pour l'environnement. Un vrai défi environnemental pour le façadier.

OPÉRATEUR D'ÉNERGIE PHOTOVOLTAÏQUE ET DÉVELOPPEUR DE FAÇADES BIO- CLIMATIQUES

Léon Grosse Energies Renouvelables vient apporter à nos clients et partenaires une solution clé en main d'accompagnement sur les projets de production d'énergie photovoltaïque sur les bâtiments neufs et existants, en injection directe ou en autoconsommation.

Avec son expertise technique interne, Léon Grosse Energies Renouvelables est à même d'identifier le meilleur mix de solutions selon les projets : en toiture, en ombrière ou en plein champ. Nous proposons également d'intégrer un système de pilotage intelligent, pouvant inclure du stockage ou de la charge de véhicules électriques.

Notamment via notre filiale Kyotec, nous vous accompagnons dans le design, la fabrication et la mise en œuvre de façades techniques intégrant des technologies de pointe, sur des projets neufs ou en rénovation.

INGÉNIERIE BAS CARBONE

Les entités de Léon Grosse sont structurées autour de Directions Techniques et de Services Supports qui réunissent toutes les compétences et expertises nécessaires à la conception, aux études d'exécution et à la réalisation d'opérations Bas Carbone.



STADE JEAN BOUIN, RUDY RICCIOTTI,
MAIRIE DE PARIS, PARIS (75)



"Le défi du changement climatique est grand et Léon Grosse a choisi d'y répondre par une feuille de route environnementale claire et audacieuse. Il est en effet impératif d'anticiper et d'appréhender les nouveaux enjeux liés à la Réglementation Environnementale 2020, à la rénovation énergétique du parc existant, aux énergies renouvelables, etc. Mon rôle est d'accompagner l'entreprise dans sa transition vers la construction bas carbone et de développer des solutions pragmatiques et ambitieuses répondant aux attentes de nos clients.

Pour cela, je m'attache à avoir une vue d'ensemble de chaque projet, je conseille dans le choix de matériaux peu carbonés, propose différents scénarii de performance, analyse et optimise les Analyses de Cycle de Vie, ... Chaque opération vertueuse réussie est un pas de plus vers la transition environnementale de l'entreprise! "

Caroline Rocheron, Experte en Performance bas carbone

REGARDS CROISÉS SUR LES ENJEUX DE LA CONSTRUCTION BAS CARBONE



Le vrai changement, c'est qu'il va falloir se mettre à compter... le carbone. Piloter un projet par son impact carbone nécessite de systématiser la comptabilité carbone sur tous les projets pour être capable d'identifier des leviers de performance.

L'introduction de l'indicateur carbone impose un raisonnement plus global : celui de l'approche en cycle de vie. Il s'agit de considérer l'empreinte environnementale de chaque matériau, de chaque équipement et de chaque consommation du bâtiment. De calculer l'impact environnemental de l'extraction des matières premières, leur mise en œuvre et leur fin de vie. Cela favorise des logiques "cradle to cradle".

C'est une vraie révolution car cela pousse les constructeurs à considérer le bâtiment dans une échelle de temps beaucoup plus longue. L'enjeu n'est pas tant de construire moins mais de construire mieux, en augmentant l'intensité d'usage de chaque m²." **Guillaume Lafont, Co-Fondateur et CEO de Vizcab**



"Le monde d'après COVID est clairement plus conscient des enjeux environnementaux. Le secteur s'est rendu compte que nous devons tous s'unir pour concevoir et construire des projets plus économes en ressources et plus résilients face aux changements climatiques.

En tant qu'architectes nous faisons en sorte de transformer les consciences et les manières de faire. Nous sensibilisons nos clients et les collectivités, un peu en mode "sous-marins", nous les incitons petit à petit à faire évoluer leurs projets en ayant recours à des matériaux biosourcés ou des démarches de réemploi.

Le secteur est en train de disrupter et nous n'y arriverons pas tous seuls. Nous travaillons avec des bureaux d'études et des bureaux de contrôle pour asseoir la faisabilité technique et économique de nos solutions, nous faisons de la pédagogie auprès des constructeurs. C'est en travaillant en écosystème que nous parviendrons à prendre le virage de la construction bas carbone."

Romain Leal, architecte, directeur de projet, Encore Heureux

"Backacia est très heureux de cette collaboration avec Léon Grosse et des synergies qui en découlent ! D'autant plus que nous partageons la même volonté d'apporter de la valeur à nos clients respectifs, que cela soit de la valeur économique comme environnementale. Grâce à cette collaboration, Backacia poursuit son développement et sa croissance sur le marché innovant du réemploi du bâtiment et de l'immobilier. Le professionnalisme et l'engagement des conducteurs travaux de Léon Grosse sont deux atouts majeurs essentiels à la mise en place d'opérations de réemploi concrètes. Notre ambition commune est désormais d'étendre ces opérations de réemploi à l'échelle nationale, afin d'amplifier les impacts économiques et environnementaux du réemploi !"

Lucile Hamon, Co-fondatrice Backacia





Préserver la santé et la sécurité de nos collaborateurs, créer les conditions de qualité de vie au travail et favoriser l'inclusion de tous.

- ▶ Tendre vers le "0" accident.
- ▶ Favoriser la qualité de vie au travail.
- ▶ Féminiser le management.

Les femmes et les hommes de Léon Grosse constituent le cœur de l'entreprise et son avenir. Notre objectif est de favoriser l'épanouissement professionnel de tous dans un climat de confiance.

1 910
collaborateurs

96 %
de collaborateurs
en CDI

150
recrutements

45 %
des collaborateurs
recrutés
ont moins
de 30 ans

5 %
d'alternants

42
ans en moyenne d'âge

10 ans
d'ancienneté
en moyenne

104 097
heures de formation
réalisées en 2020



LA PRÉVENTION DES RISQUES AU QUOTIDIEN

Garantir l'intégrité physique de tous les acteurs présents sur nos projets est notre première responsabilité d'employeur. Notre seul objectif est constamment de tendre vers le "0" accident.

En trois ans, nous avons diminué de moitié le nombre d'accidents avec et sans arrêt. Grâce à l'implication du management, et la mise en place de règles et de process, les résultats sont au rendez-vous. Nous entrons aujourd'hui dans une phase d'évolution avec le déploiement d'une véritable culture sécurité à tous les niveaux de l'entreprise.



248 VISITES
HIÉRARCHIQUES
DE SÉCURITÉ RÉALISÉES



76 %
DU CHIFFRE D'AFFAIRES
CERTIFIÉ ISO 45001

"AGIR" LA MATINÉE CONSACRÉE À LA SÉCURITÉ.

Chaque année, les Directeurs d'entités du groupe organisent la campagne "AGIR". Cette campagne annuelle de sensibilisation sur la prévention est l'occasion d'arrêter tous les chantiers, le temps d'une matinée, pour parler sécurité.

En 2020, malgré la pandémie liée à la Covid-19, la matinée AGIR a été maintenue, avec un format adapté afin d'éviter le regroupement des collaborateurs.

Un échange en pied d'ouvrage avec la hiérarchie a été organisé et diffusé en direct à tous les collaborateurs, durant lequel des thématiques fondamentales telles que le respect des modes opératoires ont pu être abordées. En dépit d'un contexte compliqué, cette matinée a une fois encore fait ses preuves et fut une réussite !





FAIRE ÉVOLUER NOS COLLABORATEURS ET DÉVELOPPER LES COMPÉTENCES

La motivation des collaborateurs repose notamment sur le développement de leurs compétences par leur parcours professionnel et par la formation. C'est pourquoi Léon Grosse accompagne les salariés dans l'évolution de leurs métiers, pour permettre à l'entreprise de rester performante. Deux leviers sont privilégiés : la formation continue et une politique de mobilité.



661
COLLABORATEURS FORMÉS



2 FOIS PLUS D'HEURES
DE FORMATION QUALIFIANTE
(PAR RAPPORT À 2019)



Je suis arrivé chez Léon Grosse en 2019 en tant que cadre informatique, responsable de l'équipe de développement logiciel de la Direction des Systèmes d'Information. Sur mon temps libre je suis sapeur pompier volontaire. C'est une activité qui me tient à cœur et dans laquelle je me suis lancé en 2018. J'interviens surtout pour des secours à la personne, c'est très gratifiant. Pour monter en compétences, je dois réaliser une formation initiale de pompier, qui dure 5 semaines sur 3 ans, ce qui n'est pas négligeable quand on travaille à temps plein. J'ai échangé avec ma hiérarchie et la Direction des Ressources Humaines de Léon Grosse qui m'a donné l'opportunité de faire cette formation en mécénat de compétences. C'est une vraie chance que l'entreprise me permette de concilier mon activité professionnelle et mon activité de pompier volontaire.”

Aurélien Sapeur Pompier Volontaire et Cadre Informatique



1 FEMME SUR 2
EST CADRE

INDEX D'ÉGALITÉ PROFESSIONNELLE
FEMMES / HOMMES

83/100

23 %
DE CADRES FÉMININS



ACTIONS EN FAVEUR DE LA FÉMINISATION DE NOTRE MÉTIER

Léon Grosse fait de l'égalité entre les hommes et les femmes l'un des axes forts de sa politique de ressources humaines.

A travers son accord d'égalité professionnelle, Léon Grosse s'engage à veiller au respect de l'égalité des droits et des chances entre les hommes et les femmes en privilégiant 4 axes d'amélioration :

- ▶ L'embauche
- ▶ La rémunération effective
- ▶ La formation
- ▶ L'articulation entre la vie professionnelle et l'exercice de la responsabilité familiale

L'objectif de cette démarche est de parvenir à une représentation plus équilibrée des femmes et des hommes à tous les niveaux de l'entreprise. Notamment en favorisant le recrutement de femmes sur les métiers techniques, en donnant l'accès à compétences égales aux mêmes emplois, aux mêmes possibilités de promotion et d'évolution professionnelle.

Le réseau interne de femmes en entreprise, Entr'L, participe au déploiement de cette démarche en animant des échanges et discussions sur le sujet de l'égalité professionnelle.

Par ailleurs, Léon Grosse s'attache à mieux faire connaître les métiers du BTP aux femmes et montrer les perspectives de carrières qui existent pour tous. Cette démarche est menée conjointement entre la direction des ressources humaines et le réseau Entr'L de femmes en entreprise.

RENOUVELLEMENT DE L'ACCORD HANDICAP

Léon Grosse est engagé dans une démarche active d'inclusion, d'évolution et de maintien dans l'emploi des personnes en situation de handicap.

Lancée en 2016, la Mission Handicap est une cellule interne dédiée à l'animation d'actions en faveur du handicap. A travers sa démarche Handi-actif, elle œuvre pour le recrutement et l'accompagnement des collaborateurs concernés.

Après un premier accord en 2017, l'entreprise et ses partenaires sociaux ont renouvelé en 2020 cet accord handicap pour une durée de 3 ans, en l'étendant à l'échelle du groupe.

Cet accord répond à plusieurs objectifs déployés selon 4 axes :

- ▶ Le recrutement de personnes en situation de handicap,
- ▶ La sensibilisation des collaborateurs au handicap,
- ▶ Le maintien dans l'emploi des collaborateurs en situation de handicap,
- ▶ Le recours à des ESAT et EA pour des prestations de service et la sous-traitance.

Au cours du premier accord, grâce à Mission Handicap, 110 collaborateurs sont suivis en étroite collaboration avec la médecine du travail et 20 collaborateurs ont bénéficié d'un aménagement de leur poste. 2 nouveaux collaborateurs en situation de handicap ont été embauchés en CDI et 26 personnes ont bénéficié d'un accompagnement dans leur démarche de reconnaissance RQTH.

Par ailleurs, l'Entreprise a organisé 5 forums virtuels de recrutement dans l'année à destination de personnes en situation de handicap, proposant des postes adaptés dans différents corps de métier tels que conducteur de travaux, chef de chantier ou différents postes administratifs.



INTÉGRATION DES JEUNES

Léon Grosse ouvre chaque année des postes juniors destinés à intégrer les jeunes sur le marché du travail. 45% des recrutements en 2020 sont des collaborateurs de moins de 30 ans. Les stagiaires et les alternants représentent un vivier de recrutement pour l'avenir et nous avons tissé des partenariats durables en ce sens avec les écoles d'ingénieurs et de formation BTP. Cette année encore, et ce malgré la crise, nous avons 138 alternants dans l'entreprise, soit 5% de l'effectif, et nous avons continué de recruter des stagiaires.



14% DE JEUNES
DE PLUS DE 55 ANS

22% DE JEUNES
DE MOINS DE 30 ANS



CETTE ANNÉE ENCORE, LÉON GROSSE A ÉTÉ DÉCORÉ DU LABEL HAPPY TRAINEE !

Ce label, élaboré ChoseMyCompany, propose un classement annuel des entreprises dans lesquelles les stagiaires et apprentis vivent les expériences les plus enrichissantes. Sur la plateforme de ChoseMyCompany, les étudiants peuvent librement évaluer les entreprises qui les accueillent en stage ou apprentissage. En répondant à une vingtaine de questions en rapport avec la qualité de leur expérience en entreprise, ils attribuent une note sur 5. Cette note reflète notamment l'accueil, la qualité des missions, la responsabilité attribuée, et leur suivi durant leur expérience. Pour 2020, Léon Grosse atteint la 11ème place du classement général des entreprises, toutes tailles confondues, accueillant entre 100 et 199 étudiants.

LÉON GROSSE ET L'ECOLE D'INGÉNIEURS CENTRALESUPÉLEC ONT ORGANISÉ EN PARTENARIAT UN BUSINESS GAME DURANT LE PREMIER CONFINEMENT.

Un Business Game est une étude de cas réel proposée par une Entreprise à des étudiants, dans une collaboration doublement gagnante. C'est l'occasion pour les étudiants d'utiliser les compétences et apprentissages qu'ils ont développés durant leurs cursus en les appliquant à un cas concret et réel d'entreprise ; et c'est une opportunité pour l'entreprise de bénéficier de réflexions et d'un regard neuf sur ses problématiques.

La douzaine d'étudiants ingénieurs de CentraleSupélec qui ont participé au Business Game ont ainsi consacré près de 1 500 heures à travailler sur des pistes de nouveaux marchés pour Léon Grosse. Un sujet concret qui s'inscrit pleinement dans la stratégie de diversification du groupe et encadré par le service Marketing, à l'origine de l'initiative.

Les étudiants ont travaillé en collaboration avec les équipes opérationnelles de Léon Grosse qui se sont rendus disponibles pour répondre à leurs questions. Les échanges et groupes de travail se sont organisés 100% en visioconférence et avec l'utilisation des outils collaboratifs Google, confinement oblige.

Les étudiants ont ensuite présenté leur production à Lionel Christolomme, Président du Directoire Léon Grosse.



En tant qu'étudiant, une grande question qu'on se pose lors d'un projet pour une entreprise est de savoir si nos travaux seront utiles. J'en tire une grande satisfaction puisque les retours de nos interlocuteurs de Léon Grosse ont été positifs." **Guillaume Pauvert, étudiant ingénieur à CentraleSupélec, participant au Business Game.**





Engagement : Agir en partenaire pour les territoires et pour nos parties prenantes.

NOS CHANTIERS : LEVIERS D'INSERTION

Le chantier représente une formidable opportunité d'utiliser sa dynamique afin de favoriser l'insertion et la réinsertion professionnelle des publics en situation de précarité (RSA, DELD....) et ce, en cohérence avec les priorités de la politique départementale d'insertion et d'emploi.

Considérant que la mise en oeuvre de clauses d'insertion n'est pas une contrainte mais plutôt un facilitateur et un accélérateur de reprise d'activité pour des personnes éloignées de l'emploi, Léon Grosse s'investit dans une démarche de partenariat pérenne avec les territoires permettant leur accompagnement et surtout leur retour à l'emploi.

Ainsi Léon Grosse s'inscrit de façon volontariste en faveur d'objectifs concrets et partagés de retour à l'emploi des bénéficiaires du RSA ou des publics prioritaires. Nous avons mis en place des parcours de formation dédiés, et nous attachons une attention particulière au fait que chaque personne en insertion ait un tuteur référent dans l'entreprise.

Cette année encore, Léon Grosse ne ralentit pas son engagement pour l'insertion par l'emploi avec 105 000 heures d'insertion réalisées sur nos chantiers.

Nous nous engageons concrètement vers le retour à l'emploi pour les personnes ayant des difficultés à s'insérer sur le marché du travail. Chaque année, des personnes éloignées de

l'emploi ayant travaillé sur nos chantiers en insertion intègrent durablement Léon Grosse.

Sur le chantier AMT Rosny mené par l'agence Léon Grosse TP Île-de-France, 6 260 heures d'insertion ont été réalisées en 2020, soit plus de 12 300 heures depuis le début du chantier.

Mené par Soulier, le chantier de réhabilitation du groupe scolaire Vivacité a réalisé 3 fois plus d'heures d'insertion que le nombre d'heures contractuelles.

Les chantiers de Léon Grosse Grands Projets Régions sont de véritables moteurs territoriaux d'insertion par l'emploi. Le projet de construction du centre pénitentiaire de Lutterbach compte plus de 52 000 heures d'insertion, dont 21 000 réalisées en 2020, dépassant largement les obligations du CCAP.

De même pour le chantier des nouveaux Hôpital et EHPAD de Belley, avec 21 300 heures d'insertion au total et 1 450 en 2020.

Les activités de rénovation d'IRIS se démarquent aussi par de belles opportunités pour l'insertion : par exemple, IRIS Hauts-de-France comptabilise plus de 26 000 heures d'insertion sur ses chantiers en 2020, avec un dépassement courant des obligations des CCAP, tels que sur les chantiers de Cité Heurteau où plus du double des heures d'insertion a été réalisé, et sur Wattignies 108.



105 000
HEURES D'INSERTION
RÉALISÉES PAR AN



J'ai rejoint Léon Grosse en janvier 2019 sur le chantier d'Hornaing en tant que compagnon polyvalent Gros Oeuvre. Dès mon arrivée, j'ai trouvé une super ambiance sur le chantier. J'ai été très bien accueilli par l'équipe et la conductrice de travaux, et j'ai été formé pendant 8 mois par le chef de chantier. J'ai appris énormément et je suis rapidement devenu autonome. Tout se passait bien, et au bout d'un an Léon Grosse m'a proposé un CDI. Depuis quelques mois, j'ai eu l'opportunité d'avoir plus de responsabilités : je suis chargé de former un nouveau collègue au poste de compagnon gros œuvre. C'est très épanouissant, et cela m'a donné un objectif : devenir chef de chantier."

Tony Leschevin, compagnon



4 %
DES HEURES TRAVILLÉES
EN INSERTION (3 % EN 2019)



MENER UNE POLITIQUE D'ACHATS RESPONSABLES

Léon Grosse a initié en 2020 une démarche d'achats responsables. Cela se traduit par l'intégration de critères environnementaux et sociaux dans les contrats, la mise en place de l'évaluation des fournisseurs sur leur performance RSE, la professionnalisation des achats auprès du secteur adapté (ESAT, EA).

88% DES DÉPENSES RÉALISÉES
AVEC DES FOURNISSEURS LOCAUX

CONDUIRE NOS AFFAIRES DE MANIÈRE EXEMPLAIRE

Avec une stratégie s'appuyant notamment sur le développement de partenariats, Léon Grosse veille particulièrement à maintenir un comportement responsable dans la conduite de ses affaires, avec l'ensemble de ses parties prenantes.

En conformité avec la loi Sapin II dite «loi relative à la transparence, à la lutte contre la corruption et à la modernisation de la vie économique», le code de conduite clarifie les comportements que les collaborateurs du groupe doivent adopter face à toute situation liée à l'éthique des affaires. Cela renforce ainsi les engagements pris par l'Entreprise en matière d'éthique.

Ce code de conduite traduit les valeurs d'exigence, de responsabilité et d'exemplarité de l'entreprise et le groupe attache une importance particulière à faire vivre ces valeurs dans ses relations avec ses salariés, fournisseurs, clients, partenaires et actionnaires.



REPORTING

Le reporting extra-financier couvre l'ensemble des activités du groupe Léon Grosse. Les indicateurs publiés ont été examinés par les commissaires aux comptes dans le cadre de la vérification du reporting extra-financier de Léon Grosse.

SOCIAL	UNITÉ	2020
EFFECTIFS		
Cadres	nb	700
ETAM	nb	433
Compagnons	nb	777
Total	nb	1 910
EFFECTIFS PAR SEXE		
Hommes	nb	1 600
Femmes	nb	310
Part de femmes cadres sur les effectifs cadres		23%
EFFECTIFS PAR TYPE DE CONTRAT		
CDI	nb	1 827
CDD	nb	12
Alternants	nb	71
FORMATION		
Effort de formation	%	2%
Nombre d'actions de formation	nb	1 060
ÉGALITÉ DES CHANCES		
Total des salariés en situation de handicap	nb	67
PRÉVENTION		
Nombre d'heures de formation dédiées à la sécurité	nb	5 803
Taux de fréquence des accidents avec arrêt	-	18
Taux de gravité des accidents avec arrêt	-	1,9
ENVIRONNEMENT	UNITÉ	2020
CHANGEMENT CLIMATIQUE		
Émissions de CO ₂ directes	Teq Co ₂	4 312
Émissions de CO ₂ indirectes liées à l'énergie	Teq Co ₂	687
UTILISATION DES RESSOURCES		
Consommation annuelle de béton	m ³	164 160
Consommation d'électricité	kWh	11 463 923
DÉCHETS		
Déchets non dangereux valorisés	%	93%
Déchets dangereux valorisés	%	92%
SOCIÉTAL	UNITÉ	2020
IMPACT SOCIO-ÉCONOMIQUE		
Chiffre d'affaires réalisé avec des fournisseurs locaux	%	88%
Nombre d'heures d'insertion	nb	105 239



HOTEL 4* OKKO, TANGRAM, COGEDIM, TOULON (83)

Conception et réalisation : Léon Grosse

Crédits photos : Gerflor, Léon Grosse, Nicolas Thouvenin,
Studio Erick Sallet, Perrot & Richard Architectes,
Equipage Architecture, Jérôme Berenguer

Impression : Val PG

*Les photos de ce rapport annuel ont été prises
dans le respect des règles sanitaires en vigueur lié à la Covid-19.*

BÂTISSEURS DE CONFIANCE

- ▶ Conception et construction d'ouvrages avec le plus haut niveau de qualité et de respect de l'environnement.
- ▶ Une organisation centrée autour de l'intérêt de nos clients fondée sur le dialogue, la transparence et sur des relations durables.
- ▶ L'engagement de chaque collaborateur caractérisée par l'exigence et la responsabilité.

NOUS CONTACTER

SIÈGE SOCIAL

1, RUE DE L'AVENIR
73 100 AIX-LES-BAINS
TÉL. : 04 79 88 74 88

DIRECTION GÉNÉRALE

4, PARVIS COLONEL ARNAUD BELTRAME
CS60009 - 78 009 VERSAILLES CEDEX
TÉL. : 01 39 24 50 00

WWW.LEONGROSSE.FR

**LEON
GROSSE**

100% entrepreneurs